

Управление культуры и искусства Липецкой области
ГУК «Государственная дирекция
по охране культурного наследия Липецкой области»

**АРХЕОЛОГИЧЕСКИЕ ОТКРЫТИЯ
2010 ГОДА
В ЛИПЕЦКОЙ ОБЛАСТИ**



Горелова Татьяна Васильевна

начальник управления культуры и искусства
Липецкой области



Буклет «Археологические открытия 2010 года», который выходит в четвёртый раз, посвящён результатам исследований, проведённых в нашем регионе в прошлом году.

Липецкая область является одним из лидеров в ЦФО по количеству и интенсивности археологических исследований на различных объектах хозяйственного освоения. Госдирекция по охране культурного наследия области в рамках своей деятельности по выявлению и сохранению памятников археологии проводит необходимые охранные работы. Ежегодно во время полевых сезонов на территории области работают археологические экспедиции и проводятся археологические раскопки.

В то же время, хочу заметить, система охраны археологического наследия далека от совершенства. Пока ещё существуют серьезные проблемы в вопросах взаимодействия между государственным органом охраны памятников, муниципальными образованиями, организациями - застройщиками и археологическим сообществом. Думаю, нам всем необходимо осознать, что предметы археологии, как объекты культурного наследия, выполняют важные социальные функции. Они служат целям развития науки, образования и культуры, формируют чувство патриотизма, воспитывают нравственно и эстетически. Сохранение археологического наследия является в современном мире одним из важнейших направлений культурной политики. Все цивилизованные государства стремятся обеспечить физическую сохранность археологических памятников на своей территории, исходя из того, что археологическое наследие - история страны, свидетельство культурного богатства и глубины национальной исторической памяти.

Сегодня в Липецкой области созданы две туристско-рекреационные зоны, и в перспективе планируется активно развивать культурно-познавательный туризм. Уверена, археология, как часть исторического наследия, займёт в нём свое достойное место.





Участок исследования

Бирюков Игорь Егорович

начальник отдела археологии
ГУК «Государственная дирекция
по охране культурного наследия
Липецкой области»



Охранные раскопки на углу улиц Неделина-Фрунзе в г. Липецке

Археологическая экспедиция ГУК «Государственная дирекция по охране культурного наследия Липецкой области» под руководством И.Е. Бирюкова и А.Н. Голотвина провела научно-исследовательские археологические работы на участке строительства многоэтажного жилого здания на пересечении улиц Неделина и Фрунзе. Земельный участок расположен на склоне высокой надпойменной террасы правого берега р. Воронеж на территории объекта археологического наследия «Культурный слой исторической части города Липецка» в зоне распространения культурного слоя XVIII - первой половины XIX вв. в непосредственной близости от границы памятника. Хозяйственное освоение и застройка этой части города начинается в конце XVIII в. Рядом находится известная с XVIII в. Дикинская слобода.

Археологические исследования финансировались ООО «Риэлторский центр «Строй-Град». Они продолжили работы 2008 г., когда на участке 1-й очереди строительства было вскрыто 548 кв. м (работы ООО «Реставрация и археология» под руководством В.А. Чивилёва). В 2010 г. было заложено 2 раскопа общей площадью около 700 кв. м, изучены остатки 5-ти построек, погреб и 9 хозяйственных ям. Большая часть объектов датируется концом XIX - XX вв.

Хозяйственные ямы имели различную форму, размеры и глубину. В одной из них обнаружено скопление костей коровы, в том числе череп. Ещё одна яма была предназначена для обжига или копчения. В ней устроена прокаленная до кирпичного цвета ниша – подбой. Третья связана с хранением угля и проведением каких-то термических операций (имеется дымоход). Хозяйственные ямы по находкам датируются в пределах XIX - XX вв. Они составляли хозяйственные участки – подворья местных жителей.



Общий вид на раскоп на уровне материка



Разборка заполнения ямы



Аптекарская посуда. Стекло



Детали вазы. Дерево, глина, медный сплав



Крест. Медный сплав





1 копейка 1915 г. Медный сплав



Пуговица. Медный сплав



Игрушка. Глина

Интерес представляют остатки погребца. Он имеет форму квадрата, по углам и по центру каждой стены прослежены остатки деревянных столбов, стены обшиты досками. Из заполнения происходит большое количество керамики, обломки вазы, изготовленной из глины и дерева и покрытой латунью; предметы из железа (сломанный утюг, топор), стеклянные пузырьки и бутылки, обломок глиняной игрушки. Зафиксированы остатки деревянной бочки с железными обручами, покрытой берестой. Погреб использовался для хранения продуктов, а в последствии - как мусорная яма. По совокупности находок погреб датируется дореволюционным временем (конец XIX - начало XX вв.).

Из культурного слоя раскопок происходит гончарная керамика (серая, морёная, поливная) – горшки, кувшины, миски, тарные сосуды. Найдены также фрагменты фаянсовой и фарфоровой посуды (тарелки, чашки, чайники); стеклянной посуды (аптекарские пузырьки, парфюмерные флаконы, бутылки, стаканы, штофы, рюмки). Кроме того, обнаружены предметы из цветных металлов: монеты, детали самовара, крест, накладки и рукоятки, фрагмент жетона с номером, пуговицы. Есть находки из глины – фрагменты игрушек (фигурки людей). Самую большую коллекцию составляют предметы из железа, среди которых обычные бытовые вещи, орудия труда и оружие: чугуны, сковороды, топор, утюг, обломок сабли, ножи, гвозди и т.д. Все предметы характерны для материальной культуры конца XVIII - начала XX вв. Самая ранняя на раскопе находка (помимо гончарной керамики) - это медная монета достоинством 2 копейки 1800 г. (время царствования императора Павла I).

Таким образом, проведённые работы показали, что эта часть города Липецка начала застраиваться и использоваться в хозяйственном отношении в конце XVIII - начале XIX вв. Культурный слой оказался сильно разрушен при строительстве в XX в., содержит малое количество керамики и предметов более раннего времени.



Монета 1800 г. Медный сплав



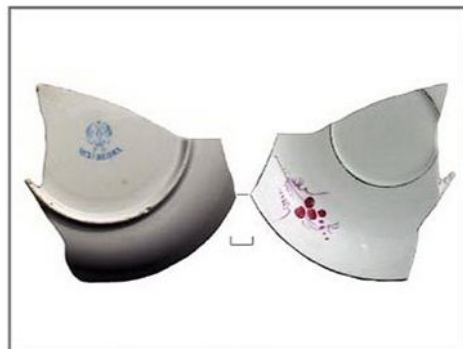
Обломок сабли. Железо



Утюг. Чугун



Фрагмент игрушки. Глина



Фрагмент блюда. Фарфор





Липецкое городище. Памятный знак

Ерохин Александр Валерьевич

генеральный директор
ООО НПО «Черноземье»



Охранные раскопки на Липецком городище

В октябре 2010 г. археологическая экспедиция ООО НПО «Черноземье» (А.В. Ерохин) провела раскопки на участке строительства индивидуального жилого дома в г. Липецке по ул. Трудовая, д.10 на территории объекта культурного наследия федерального значения «Липецкое городище». Научную и техническую помощь оказывала Госдирекция по охране культурного наследия Липецкой области. Памятник изучается с 1960 г. Авторами исследования были: В.П. Левенок, В.И. Матвеева, А.Н. Бессуднов, И.Е. Бирюков, В.А. Чивилёв. За эти годы на городище изучено около 1000 кв.м. Культурный слой содержит материалы эпохи бронзы, раннего железного века, древнерусского и нового времени. Наиболее богаты находками городские слои XVIII-XX вв.

Раскоп был заложен на участке строительства жилого дома. Его площадь составила 80 кв. м. В результате исследования выявлено восемь хозяйственных ям позднего времени. В одной из них обнаружены кости крупного животного (позвоночник и ребра). Все хозяйственные ямы были заполнены перемешанным слоем: серой гумусированной супесью с коричневым суглинком.

Найдена лепная керамика раннего железного века, однако большую часть находок составляют материалы XVIII-XX вв.: серия гончарной посуды, монеты (20 коп. 1943 г. и 3 коп. 1930 г.), изделия из стекла, фаянса и металла. Среди поздней посуды преобладают сосуды с желтой и коричневой поливой. Интерес представляет дно фаянсовой тарелки с клеймом – «ВСЕУКРРЕСТ», инструменты и бытовые вещи, изготовленные из железа: топор, нож, кол, петля, кованые гвозди, а также кран от самовара из медного сплава.

Судя по материалам, на этом участке Липецкого городища проживало рядовое (обывательское) население города.



Общий вид на раскоп



Изделия из стекла и фаянса



Изделия из железа и медного сплава



Сосуд. Глина



Керамика нового времени





Иншаков Александр Андреевич

ассистент кафедры российской
истории и археологии
ЕГУ им. И.А. Бунина



Общий вид на памятник

Раскопки поселения 5 у с. Аргамач–Пальна в Елецком районе

Экспедиция Елецкого государственного университета им. И.А. Бунина совместно с МАОУ ДОД Центр детского и юношеского туризма Елецкого района провела раскопки поселения 5 у с. Аргамач-Пальна. Раскопом 4 продолжено изучение усадьбы конца XIV – начала XV вв., начатое в 2008 г. В отчётном полевом сезоне вскрыто 360 кв.м, общая изученная площадь составила 1164 кв.м. Исследована хозяйственная яма овальной формы и наземное срубное жилище с глинобитной печью и подполом. Площадь последнего составляла не менее 24 кв.м. В заполнении котлована помимо гончарной керамики и пряслица обнаружена ордынская серебряная монета - подражание дангу Токтамыша (рубеж XIV-XV вв.; определение Е.Ю. Гончарова). К югу от постройки (со стороны реки) обнаружены две канавки, включающие несколько столбовых ям, расположенные параллельно на расстоянии 1 м друг от друга - разновременные остатки ограждения средневековой усадьбы.

Ряд вещей свидетельствует о высоком социальном статусе её владельца. К ним относятся, в первую очередь, три створки крестов - энколпионов, изготовленные из медного сплава:

1. Верхняя створка креста – энколпиона со слегка расширяющимися лопастями рубежа XV-XVI вв. В средокрестии помещено изображение Распятия.

2. Нижняя створка энколпиона-квадрифолия. В средокрестии расположена удлинённых пропорций полуфигура Николая Чудотворца, в медальонах – поясные изображения мучеников и святителей. Время изготовления предположительно рубеж XV – XVI вв.

3. Верхняя створка креста-энколпиона (псевдоэнколпиона) круглоконечного, с выступающими дугами в средокрестии, с рельефным изображением Распятия; в круглых медальонах по сторонам помещены полуфигуры скорбящих Богоматери и Иоана Богослова, в таких же медальонах вверху и внизу - поясные изображения архангелов. Время изготовления - не ранее конца XV вв. (все определения - В.Г. Пуцко).

Кроме того, отсюда же происходят два бронзовых перстня, фрагмент замка и железный наконечник стрелы.



Канавка частоккола



Разборка развала глинобитной печи



Перстень. Медный сплав



Наконечник стрелы. Железо



Золотоордынская монета.Серебро





Очаг

Обломский Андрей Михайлович

заведующий группой археологии
эпохи Великого переселения
народов Института археологии
РАН, доктор исторических наук



Итоги исследования поселения и могильника Ксизово-19

В Ксизово-19 Задонского р-на завершены работы, начатые Раннеславянской экспедицией ИА РАН в 2003 г. Могильник и юго-западная часть поселения расположены на 2-х всхолмлениях, разделённых небольшой ложбиной, которая у края террасы Дона становится оврагом. На восточном всхолмлении было в 2010 г. вскрыто 448 кв. м.

Всего на обозначенном участке вскрыто 1094 кв. м. Наиболее ранними являются 16 погребений эпохи бронзы (6 исследованы в 2010 г.): 12 катакомбной культуры, 2 – абашевской, 2 – эпохи бронзы в целом. Погребённые лежали в скорченной позе на боку с неустойчивой ориентировкой. Инвентарь обычно состоял из 1-2-х сосудов. В некоторых могилах найдены бронзовые колечки или серьги. Из культурного слоя и более поздних объектов происходит керамика катакомбной и абашевской культур, обломки каменного топора. Погребения эпохи бронзы вытянуты цепочкой в южной части исследованной площади, лишь три из них расположены в ее центре ближе к восточному краю.

Погребений раннего железного века обнаружено 4 (в 2010 г. раскопано 2). В них найдены железные втульчатые и костяные наконечники стрел, бронзовая ворворка, стеклянные бусы. Из культурного слоя происходит несколько вещей скифского времени, очевидно, из разрушенных могил: 2 железных наконечника стрел, бронзовая ворворка. Интерес представляет бронзовая подвеска-лошадка северного происхождения. Захоронения вытянуты в линию по оси север-юг в центральной и северной частях раскопа. Погребения раннего железного века для Верхнего Подонья уникальны и точных аналогий пока не имеют. Поселенческие объекты скифского времени не обнаружены.

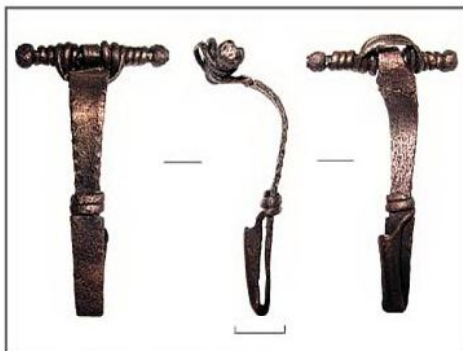
К скифо-сарматскому периоду первых веков н.э. относятся многочисленные обломки лепных сосудов (с шероховатой и с лощеной поверхностью) из культурного слоя и серия индивидуальных находок: пряжки и черешковые трехлопастные наконечники стрел из железа, две бронзовые фибулы. Этим временем датируются 2 хозяйственные ямы, расположенные в юго-восточной части исследованной площади.



Погребение 72



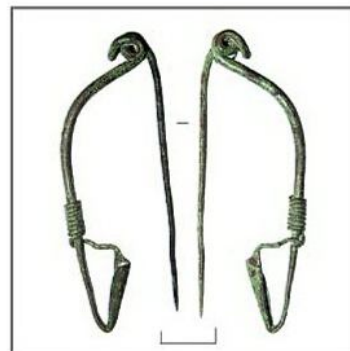
Погребение 80



Фибула. Медный сплав



Подвязная фибула.
Медный сплав



Фибула. Медный сплав





Обломок фибулы с выемчатой эмалью. Медный сплав



Перстень. Медный сплав



Бусина. Стекло

Гуннским временем датируются остатки трёх раскопанных усадеб, от которых сохранились два жилища-полуземлянки (одно – в 2010 г.), углубленная в грунт куртообразная постройка, 5 очагов, расположенных вне жилых помещений, около 30-ти хозяйственных ям, гончарный горн (Г.Л. Земцов, 2002 г.). В культурном слое часто встречается керамика, бытовые предметы.

В культурный слой впущены 24 захоронения (16 изучены в 2010 г.). Они образуют 3 ряда, вытянутые с юго-запада на северо-восток. 20 погребений разрушены. Инвентарь крайне скудный (несколько простых колечек-серёжек). Из культурного слоя происходят многочисленные находки предметов престижной культуры: гребни, серьги, детали поясных наборов, фибулы и их обломки, подвески, бусы, обломки браслетов, пинцеты, перстни, обломки зеркал, фрагменты стеклянного сосуда, пронизь. Гребни изготовлены из рога, бусы – из стекла, прочие предметы – из железа, бронзы и серебра. Большинство этих предметов концентрируется в области расположения погребений и, по всей видимости, связаны с разрушенными могилами.

К эпохе Древней Руси относятся две хозяйственные ямы и раскопанный в 2010 г. подпол наземной постройки, в верхней части заполнения которого в переотложенном виде находились остатки печи.

Хронология. Погребения катакомбной культуры датируются началом второй четверти II тыс. до н.э., а абашевской – первой половиной II тыс. до н.э. (определение И.А. Козмирчука). Погребения раннего железного века по серии вещей (бронзовые булавы со спиралевидными навершиями, наконечники стрел, стеклянные бусы и т.д.) по Ю.Д. Разуваеву можно отнести к скифскому времени в целом (VI – III вв. до н.э.). Материалы скифо-сарматского периода по фибулам, пряжкам, наконечникам стрел и характерной посуде датируются I в. до н.э. – II в.н.э.

Более позднее поселение и могильник по лепной и гончарной керамике, набору украшений и бытовых предметов относятся к гуннскому времени в целом (конец IV – V вв.н.э.).

Древнерусское поселение по гончарной керамике датируется XIII-XIV вв. Из подъёмного материала происходит серия серебряных и медных золотоордынских монет.



Привеска-лошадка. Медный сплав



Пуговица. Медный сплав



Пряжка. Железо



Бляшка. Серебро, позолота



Ворворка. Медный сплав





Разбивка раскопа

Ивашов Максим Валентинович

заведующий кабинетом археологии
и этнологии ГОУ ВПО ЛГПУ,
сотрудник ЛГНОО «Археолог»



Исследования Никольского грунтового могильника эпохи бронзы

Раскопки Никольского грунтового могильника эпохи бронзы в Задонском районе проводились отрядом ГОУ ВПО «ЛГПУ» совместно с ЛГНОО «АРХЕОЛОГ» при финансовой поддержке РГНФ (проект №10-01-73701е/Ц).

Памятник выявлен в 1949 г. местными жителями, информация о нём передана А.Н. Москаленко, которая и провела первые раскопки могильника. В 2005-2006 гг. считавшийся уничтоженным памятник найден автором, изучено 128 кв. м, 4 детских погребения и 17 археологически реконструируемых сосудов разных культур эпохи бронзы.

Раскоп площадью 100 кв. м прирезан к раскопам 2005-2006 гг. Выявлено два детских погребения абашевской культуры и одно – срубной. Хорошей сохранностью и инвентарём выделяется одно из погребений абашевской культуры: погребённый – ребёнок 11-12 лет уложен на левый бок, головой на север, руки вытянуты вдоль туловища, ноги согнуты в коленях. Перед лицом погребённого находился горшковидный сосуд, украшенный крупным зубчатым штампом, а районе колен – бронзовый нож. Два других погребения представлены сильно фрагментированными костями черепа и отдельных мелких костей конечностей, из инвентаря в погребениях присутствовали лишь сосуды. В слое найдены фрагменты сосудов срубной и абашевской культур, отдельные человеческие кости и кости животных – остатки разрушенных распашкой погребений. Отдельные находки и погребения локализуются в южной части раскопа. В восточной части раскопа выявлен край карьера и обнаружен горн для обжига кирпича 30-х – 40-х гг. XX в.

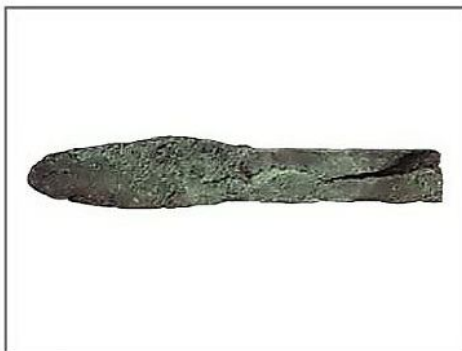
В результате проведённых работ выявлена северная граница могильника, изучено три детских погребения, одно из которых является пока единственным на территории Восточной Европы детским грунтовым погребением с бронзовым ножом. Полученные в ходе исследований материалы обработаны в Институте физико-химических и биологических проблем почвоведения РАН, отделе физической антропологии Института этнологии и антропологии РАН, лаборатории естественнонаучных методов в археологии Института археологии РАН.



Расчистка погребения



Детское погребение с бронзовым ножом



Нож. Бронза



Керамика из погребений



Горн для обжига кирпичей .
30-40-е гг. XX в.





Бирюков Игорь Егорович

начальник отдела археологии
ГУК «Государственная дирекция
по охране культурного наследия
Липецкой области»



Место закладки шурфа на ул. Ленина

Археологические работы в г. Липецке

Археологическая экспедиция ГУК «Государственная дирекция по охране культурного наследия Липецкой области» (И.Е. Бирюков, А.Н. Голотвин) проводила историко-культурную экспертизу земельных участков, подлежащих хозяйственному освоению, в черте города Липецка. Работы проведены на семи участках в правобережной части города. Исследования финансировались заказчиками строительства. Пять участков находятся вне пределов исторической части города, на них не выявлено объектов археологического наследия. Два участка расположены в зоне распространения культурного слоя второй половины XVIII - XIX вв. Особенно интересен участок на ул. Ленина – склон высокого правого берега р. Воронеж. Это была привилегированная часть города (ул. Дворянская). Вдоль улицы размещались особняки с дворовыми постройками, которые выходили к высокому склону берега р. Воронеж. Такая планировка сохранялась вплоть до советского времени. Сейчас эта территория занята парком.

Заложен шурф 4х4 м, мощность напластований свыше 4-х метров. Культурный слой составляли слои битых и целых красных кирпичей, углистые прослойки, огромное количество бытового мусора (с преобладанием стеклянных бутылок и аптекарских пузырьков, судя по клеймам и надписям, конца XIX – начала XX вв.). Однако, чётко выраженного слоя этого времени нет. Из заполнения шурфа происходит гончарная керамика (белая, мореная, поливная) – горшки, кувшины, миски. Кроме того, фрагменты фаянсовой и фарфоровой посуды (тарелки, чашки, чайники); стеклянной посуды (аптекарские пузырьки, флаконы от парфюмерии, бутылки, стаканы, штофы, рюмки). Особенно интересна коллекция небольших дореволюционных бутылок от липецкой минеральной воды. Среди находок - предметы из цветных металлов (медь, бронза, латунь) – ложки, накладка-рукоять на мебель. Все предметы достаточно типичны для материальной культуры второй половины XIX - начала XX вв.



Фрагменты стеклянной посуды в слое.
Шурф на ул. Ленина



Фрагменты фарфоровой посуды



Бутылки.Стекло



Посуда. Стекло



Ложки и ручка. Цветной металл





Общий вид на памятник

Моисеев Александр Вадимович

сотрудник Воронежского
государственного университета



Раскопки многослойного поселения и могильника Ксизово-16

В июне-августе 2010 г. экспедицией Липецкой региональной общественной организации "Фонд научного краеведения Липецкой области" (председатель И.А. Козмирчук) совместно с Воронежским госуниверситетом проводились исследования многослойного поселения-могильника Ксизово-16. Раскопки осуществлены силами школьников, учителей, студентов ВУЗов Липецкой области, сотрудников Фонда научного краеведения. Работами руководили И.А. Козмирчук и автор. Консультации оказывали д.и.н. А.М. Обломкий (Институт археологии РАН), к.и.н. Ю.Д. Разуваев (Воронежский государственный педагогический университет), д.и.н. Н.А. Тропин (Елецкий государственный университет). Антропологические определения выполнил Р.А.Тюрин (Институт этнологии и антропологии РАН).

Многослойный памятник Ксизово-16 входит в комплекс археологических объектов (городище, поселения, грунтовые могильники разных исторических эпох), расположенных на береговых склонах высоких пойменных и надпойменных террас правого берега реки Дон у восточной и северо-восточной окраины с. Ксизово Задонского района. Памятник открыт в 2000 г. Г.Л. Земцовым (ЛГПУ) и находится между поселениями-могильниками Ксизово-17 и Ксизово-19. Раннеславянской археологической экспедицией ИА РАН (рук. А.М.Обломский) в 2003 г. проведены разведочные работы (зачистка склона, шурф, раскоп 1 площадью 16 кв.м.), которые выявили 5 разрушенных захоронений эпохи бронзы - раннего железного века и свидетельства активной жизнедеятельности гуннского времени.

В 2010 г. раскоп 2 площадью 933 кв. м заложен в юго-восточной части памятника вдоль обрывистого берега реки и оврагов. Мощность культурных напластований составляла 0,7-1,4 м. В площади раскопа изучены 11 погребений (включая одно парное), 36 хозяйственных ям (в одной из которых содержалось погребение собаки), постройка, очаг и несколько скоплений археологических материалов в культурном слое.

На памятнике выявлены могильники эпохи бронзы – гуннского времени и поселенческие материалы различных исторических эпох от каменного века до древнерусского времени.



Рабочий момент



Расчистка погребения



Погребение 7



Наконечник копья. Кремь



Проколки. Кость





Изделие. Глина



Инвентарь эпохи верхнего палеолита. Кремь



Погребение 9 (абашевская культура)

Наиболее ранние свидетельства (единичные патинизированные кремнёвые орудия и отщепы) относятся к верхнему палеолиту. Сравнительно небольшой серий артефактов представлены культуры нео-энеолитического времени и раннего железного века (городецкая и скифоидная культуры).

Свидетельства активного хозяйственного освоения исследованного участка памятника (орудия труда из камня, кости, металлов, представительные керамические серии, фрагменты украшений и вооружения, другие изделия) относятся к эпохе бронзы (преобладают материалы катакомбной, абашевской и срубной культур), а также к гунскому и древнерусскому времени.

Из бытовых комплексов к эпохе бронзы относятся несколько хозяйственных ям, к гунскому времени – подавляющее их количество, к древнерусскому времени – единичные хозяйственные ямы, небольшая углубленная в материк постройка (или подпол наземной постройки), очаг. Среди массовых древнерусских материалов отметим большое количество шлаков и фрагментов глиняных сопел, компактно концентрирующихся в западной части раскопа, свидетельствующих о существовании на поселении древнерусского времени металлургического производства, центр которого остался за пределами раскопа.

Среди сравнительно редких находок назовем для эпохи бронзы обломок каменного топора, бронзовое обоюдоострое шило; для гунского времени – несколько фибул, железное мотыговидное орудие; для древнерусского времени – монетовидная подвеска из свинцового сплава, украшенная с обеих сторон "византийскими" ("корсунскими") крестами в круге.

Выявленные погребения относятся к абашевской культуре эпохи бронзы и к гунскому времени. Не исключено, что некоторые безынвентарные погребения датируются скифским временем. Отметим, что в западной части раскопа зафиксирован участок компактного расположения погребений, вероятно, гунского времени, совершённых в культурном слое, большинство из них разрушены хозяйственной деятельностью, в одном из захоронений между шейными позвонками зафиксированы следы окислившейся железной стрелы.



Браслет. Медный сплав



Привеска. Свинцово-оловянистый сплав



Пряжка. Кость



Мотыговидное орудие. Железо



Топор. Камень





Общий вид на поселение Большая Кузьминка 4А



Раскоп 2 на уровне материка.
Поселение Большая Кузьминка 4А



Ямы № 2 и 3 после разборки заполнения.
Поселение Большая Кузьминка 4А



Разборка заполнения постройки 2.
Поселение Большая Кузьминка 4А



Хозяйственная постройка после
разборки заполнения.
Поселение Большая Кузьминка 4А



Рогатый кирпич из хозяйственной
постройки. Глина.
Поселение Большая Кузьминка 4А

Бирюков Игорь Егорович

начальник отдела археологии
ГУК «Государственная дирекция
по охране культурного наследия
Липецкой области»



Раскопки поселений раннего железного века у с. Большая Кузьминка

В связи с планируемой реконструкцией магистрального нефтепродуктопровода «Куйбышев-Брянск» экспедиция ГУК «Государственная дирекция по охране культурного наследия Липецкой области» (И.Е. Бирюков, А.Н. Голотвин) совместно с ЛГПУ (М.В. Ивашов) проводила раскопки двух поселений у с. Большая Кузьминка Липецкого района. Работы финансировало ОАО «Юго-Запад транснефтепродукт».

Поселение Большая Кузьминка 4 расположено на дюнном останце высотой 3 м над уровнем реки. На поселении заложены 2 раскопа общей площадью 300 кв. м, шурф, произведены 2 зачистки обнажений. Большую часть коллекции составляют материалы раннего железного века (I тыс. до н.э. – первые века н.э.). Это лепная керамика, фрагменты северо-причерноморских амфор, глиняные прясли, обломок антропоморфной фигурки, фрагмент железного ножа. Найдено несколько фрагментов лепной керамики эпохи бронзы и гончарной керамики XVIII-XIX вв. Изучены остатки двух построек и трёх хозяйственных ям раннего железного века. Постройка № 1 – жилая, округло-овальной формы, размерами, ориентировочно, 8х8 м. Её края уходят за пределы раскопа. Внутри котлована находился очаг – овальное пятно прокаленного до красно-коричневого цвета грунта. В постройке найдены обломки глиняных пряслиц, лепная керамика с роговым орнаментом городецкой культуры (V-III века до н.э.), а также лепная керамика постскифского времени (первые века н.э.), обломки светлоглиняных северо-причерноморских амфор. Постройка № 2 в восточной части раскопа – врезанный в материк котлован правильной прямоугольной формы с почти отвесными стенками, часть её уходит за пределы раскопа. Размеры раскопанной части 3,5х3,0 м, глубина 0,2-0,25 м. В ней найдена лепная керамика первых веков н.э., а также обломок глиняной антропоморфной фигурки (игрушки).

Поселение Большая Кузьминка 4А занимает край надпойменной террасы высотой 3-5 м над уровнем реки. На поселении заложены два шурфа размерами 4 и 16 кв. м, 2 раскопа общей площадью 1200 кв. м, произведена зачистка обнажения.





Грузило и льячка. Глина



Камень-терочник. Поселение
Большая Кузьминка 4А



Дно горшка из хозяйственной постройки.
Поселение Большая Кузьминка 4А

Обнаружены преимущественно материалы раннего железного века (городецкая культура I тыс. до н.э. – постскифская культура первых веков н.э.): лепная керамика, фрагменты импортной гончарной посуды нижнедонского и античного производства, глиняные прясла, грузила для ткацких станков, очажная подставка, льячка, орудия труда из камня. Есть кремневые изделия, несколько фрагментов лепной керамики разных культур эпохи неолита-бронзы (IV-II тыс. до н.э.) и гончарной керамики XII-XIII и XVIII-XIX вв. Изучено 5 хозяйственных ям и одна хозяйственная постройка раннего железного века. Ямы округлой формы с небольшим количеством находок. Выделяется хозяйственная постройка в северной части раскопа – овальной формы, размерами 3,4х2,4 м и глубиной свыше 1,5 м. Котлован сложной формы со ступеньками-приступками плавно сужается ко дну, отопительное устройство отсутствует. В заполнении зафиксированы следы пожара. Из постройки происходят несколько крупных фрагментов глиняных грузил для ткацкого станка, развал рогатого кирпича (элемент очага), обломки каменных орудий, лепная керамика постскифского времени (первые века н.э.). Скорее всего, после пожара котлован использовался как мусорная яма. В другой яме № 2 обнаружены материалы городецкой культуры: обломок грузила калачевидной формы, часть точильного камня, фрагмент глиняной льячки, лепная керамика, в том числе с отпечатками рогожки.

Проведённые исследования показали, что оба изученных поселения являются типичными поселками эпохи раннего железного века (I тыс. до н.э. – первые века н.э.). Учитывая слабую насыщенность культурного слоя, можно утверждать, что поселения были кратковременными, пойма реки Воронеж использовалась для выпаса скота, в качестве рыболовно-охотничьих угодий, возможно, для придомного земледелия.

Материалы эпохи неолита-бронзы единичны и свидетельствуют о временном пребывании (посещении) населения. Для древнерусского времени (XII-XIII вв.) фиксируются единичные находки гончарной керамики. Возможно, эта территория входила в зону хозяйственного освоения находящегося рядом крупного древнерусского поселения Большая Кузьминка 10. Свидетельства XVIII-XIX вв. связаны с существованием современного села.



Дно горшка из хозяйственной постройки.
Поселение Большая Кузьминка 4А



Прясла. Глина. Поселение Большая
Кузьминка 4А



Грузила из хозяйственной
постройки. Глина. Поселение
Большая Кузьминка 4А



Нож и прясла. Железо, глина.
Поселение Большая Кузьминка 4



Постройка 1. Поселение Большая
Кузьминка 4





Поселение Нижнее Казачье 5



Поселение Нижнее Казачье 7



Поселение Нижнее Казачье 9

Обломский Андрей Михайлович

заведующий группой археологии
эпохи Великого переселения
народов Института археологии
РАН, доктор исторических наук



Разведки Раннеславянской экспедиции

В 2010 г. Раннеславянская экспедиция Института археологии РАН проводила разведки на Острой Луке Дона и в верховьях р. Воронеж в пределах Задонского и Добровского р-нов Липецкой обл.

На Острой Луке были обследованы низкие первые надпойменные террасы левого берега Дона в окрестностях с. Нижнее Казачье. Обнаружено 6 памятников: Нижнее Казачье 5-10. На двух поселениях (Нижнее Казачье 9, 10) найдены отдельные фрагменты сосудов эпохи бронзы, еще на двух – городецкой культуры скифского времени (Нижнее Казачье 5, 10). Большая часть обнаруженной керамики (груболепной, лепной лощеной, сероглиняной гончарной, а также обломки амфор) относится к раннеримскому периоду (I-III вв.н.э.). Этим же временем датируются: в пункте 5 – железная D-образная пряжка центральноевропейского происхождения, в пункте 7 – железные звено двучастных удил, 2 кольца, обломок прямоугольной скобы, черешковый трёхлопастный наконечник стрелы, бронзовые овальная пряжка с заклепанной рамой и прогнутым язычком, изготовленным из скрученной в трубочку пластинки, круглая рама ещё одной пряжки с заклёпкой, в пункте 8 – кольцевидная пряжка со слегка прогнутым суженным к концу язычком, черешковый трёхлопастный наконечник стрелы.

На северо-восточной оконечности Нижнего Казачья-5 выделяется участок размерами 200 x 100 м, с которого, кроме немногочисленных обломков сосудов происходят: 18 черешковых наконечников стрел и 2 их обломка, фрагменты трёх псалиев, три грубо откованных кольца и ворворка, которые также могли быть деталями конской упряжи, рама гитаровидной пряжки, 4 обломка пряжек с круглой головкой и трапециевидным краем рамы, 2 рамы вертикально-овальных пряжек, D-образная пряжка, 4 язычка пряжек. Из украшений здесь же найдены фибула типа "Авцисса", брошь с шарнирным механизмом застегивания, 2 обломка пружинных фибул и приёмник ещё одной, перевитая посередине игла фибулы или булавы, бусина, серьга в виде полуторообразного кольца с незамкнутыми концами. Бытовые предметы представлены обломками трёх ножей и одним целым с прямой спинкой. Подавляющее большинство предметов изготовлены из железа. Из бронзы сделаны только 2 фибулы, бусина и серьга, рама округлой пряжки, концы которой были приклепаны друг к другу. Брошь была дополнительно покрыта слоем белого металла, следы которого заметны на ее поверхности.



Серьга. Медный сплав



Наконечники стрел. Железо



Фибула. Медный сплав





Пряжка. Железо



Пряжка. Железо



Фибула. Медный сплав

Обращает на себя внимание, что большинство находок связаны с воинской культурой. По-видимому, на северо-восточной окраине поселения в I в.н.э., скорее, в первой его половине произошло какое-то сражение, следы которого и были обнаружены во время разведки.

На поселении Нижнее Казачье 10 также найдены бронзовые браслет с зооморфными окончаниями, грубо сделанный конический колокольчик, приёмник прогнутой подвязной фибулы с орнаментом в виде косо́го креста. Этот набор вещей имеет аналогии на поселении Ксизово-19 и датируется концом IV – V вв.н.э., т.е. гуннским периодом. Более поздние вещи (фрагмент нательного креста и пуговица с петельчатым ушком из бронзы), датирующиеся ориентировочно монгольским периодом (XIII – XIV вв.), происходят из Нижнего Казачьего 5.

У с. Кривец были обследованы 3 поселения, расположенные на останках первой надпойменной террасы левого берега р. Воронеж. На селищах А и Б в небольшом количестве обнаружена керамика абашевской культуры эпохи бронзы, городецкой с рогожным орнаментом раннего железного века и Древней Руси. На поселении Кривец В городецкой керамики достаточно много. В коллекции находок пунктов А и Б преобладают фрагменты неорнаментированных груболепных сосудов с крупным шамотом в тесте, относящиеся к раннеславянскому культурному кругу. Такая же керамика встречена и на поселении Кривец В. На селище Кривец А ранее была найдена опубликованная С.И. Андреевым и Н.В. Филимоновой серия изделий из бронзы (обломки браслета с расширенными концами, пинцета и пальчатой днепровской фибулы), которые имеют аналогии среди материалов ранней группы кладов круга т.н. древностей антов, выпавших в землю во второй половине VII в. Поскольку древности VI-VII вв. в Верхнем Подонье почти не изучены, то на 2011 г. запланированы раскопки этих памятников.

На р. Воронеж обследованы также селища Чехрина гора 1, 3 и 4, открытые в 2007 г. Р.В. Смольяниновым, и поселение Ярок 9, обнаруженное С.И. Андреевым. За существенную помощь в проведении разведки приношу глубокую благодарность им, а также краеведу из г. Задонска А.Д. Швырёву.



Фибула. Медный сплав



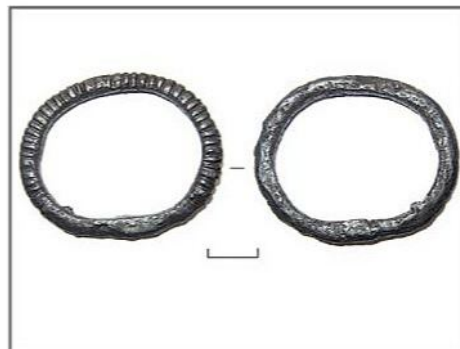
Псалий. Железо



Фибула. Железо



Пряжка. Медный сплав



Пряжка рифленая. Железо





Внутренняя часть часовни на уровне первоначального пола



Погребение 10



Погребение 12



Фрагменты памятной плиты. Мрамор

Моисеев Александр Вадимович

сотрудник Воронежского
государственного университета



Исследование часовни на территории бывшего Покровского мужского монастыря в г. Данкове

В августе 2010 г. экспедицией ГУК «Государственная дирекция по охране культурного наследия Липецкой области» совместно с Воронежским госуниверситетом продолжены раскопки на территории бывшего Покровского мужского монастыря в г. Данкове. В работах приняли участие студенты и выпускники ВГПУ, ЛГПУ и ЕГУ.

Объектом изучения явились остатки часовни, воздвигнутой, как считается, над могилой основателя монастыря схимонаха Романа. Она сооружена в конце XVIII в.; разрушена, снова отстроена, несколько раз ремонтировалась в XIX в.; снесена вместе с остальными монастырскими строениями в первой трети XX в. Ее фундамент обнаружен и расчищен в 2009 г. Это была круглая в плане постройка диаметром 11 м. В 2010 г. изучена до материка внутренняя часть часовни, зафиксированы этапы ее возведения и перестройки, конструктивные особенности и т.п. Полученные сведения существенно дополняют и корректируют данные письменных источников.

Датировка полученных в ходе раскопок материалов в основном находится в пределах XVIII – начала XX вв. Среди них наиболее интересны крест от железных вериг и обломки мраморной мемориальной плиты с надписью, полный текст которой известен по письменным свидетельствам.

В площади часовни выявлено 5 захоронений. Три из них, принадлежащие захороненным по христианскому обряду взрослым мужчинам (определение Р.А.Тюрина), были совершены в XVII-XVIII вв. еще до возведения часовни. Остальные два – перезахоронения. Одно из них представляет собой компактно уложенные черепа и отдельные кости посткраниальных скелетов от не менее 10 индивидов (2 ребенка и 8 взрослых обоего пола). Скорее всего, это перезахоронение останков из погребений, случайно нарушенных строительными работами XVIII-XIX вв.

Отдельный интерес представляет захоронение 8. Кости мужчины крепкого телосложения, умершего в возрасте 50 лет и старше (определение Р.А.Тюрина) были уложены в могильную яму под первоначальным полом часовни с соблюдением христианской ориентировки и приблизительного антропологического порядка. Есть основания считать, что данное погребение содержало останки либо схимонаха Романа, либо человека, которого таковым считали.



Крест от вериг. Железо



Наперсный крест
из погребения 9. Медный сплав





Ивашов Максим Валентинович
заведующий кабинетом археологии
и этнологии ГОУ ВПО ЛГПУ,
сотрудник ЛГНОО «Археолог»



Экспертиза земельного участка в с. Ссёлки

Разведочные работы на территории Липецкой области

Летом-осенью 2010 г. осуществлялись археологические исследования на территории Верхнего Дона в пределах Липецкой области. Работы проводились по разным направлениям: уточнение культурной принадлежности и границ ранее известных и выявление новых памятников археологии в рамках научной темы и проведение экспертизы земельных участков, выделенных для хозяйственного освоения.

В июле проведены небольшие работы на поселении Карамышево 24 в Грязинском районе. Исследования проводились силами школьников г. Липецка, Ельца и Грязи за счет средств самих школьников. Целью работ явилось уточнение культурной принадлежности памятника и его границ. Поселение было выявлено в 2009 г. А.Н. Бессудновым и Р.В. Смольяниновым. В одном из углов шурфа была зафиксирована яма, основная часть которой выходила за пределы исследованной площади. Раскоп 2010 г. (площадь его составила 20 кв. м) был прирезан к шурфу для изучения ямы. В культурном слое поселения выявлено около трёх десятков мелких невыразительных неорнаментированных фрагментов лепных сосудов с примесью песка и шамота эпохи бронзы, более точная культурно-хронологическая принадлежность затруднительна. Доисследованная яма, круглая по форме, диаметром 1,5 м и глубиной около 0,3 м от уровня материка оказалась без материала. Исследования показали слабую насыщенность культурного слоя поселения. Скорее всего, это была сезонная стоянка в пойме левого берега р. Воронеж. В округе данного памятника была проведена небольшая разведка, в ходе которой на соседней дюне выявлена стоянка эпохи энеолита.

В августе проводилась экспертиза участка северо-восточнее с. Ссёлки, на водораздельном участке левого берега р. Воронеж и р. Семёновка, в верховьях ее безымянного притока. Выявлено поселение городецкой культуры раннего железного века, которое характеризуется большой площадью и слабой насыщенностью культурного слоя.

Работы по экспертизе земельных участков предполагается продолжить.



Поселение Карамышево 24.
Общий вид на памятник



Раскопки поселения Карамышево 24.
Рабочий момент.



Пятно ямы.
Поселение Карамышево 24



Раскоп на уровне материка.
Поселение Карамышево 24



Зачистка на уровне материка.
Поселение Карамышево 24





Поселение Хутор Первое Мая 3



Поселение Коровино 1



Поселение Большая Кузьминка 5



Восточная часть поселения Ксизово 8

Бирюков Игорь Егорович

начальник отдела археологии
ГУК «Государственная дирекция
по охране культурного наследия
Липецкой области»



Выявление и обследование объектов археологии на территории Липецкой области

Археологическая экспедиция ГУК «Государственная дирекция по охране культурного наследия Липецкой области» под руководством И.Е. Бирюкова и А.Н. Голотвина вела разведочные работы в районах области по трем направлениям:

1. Подготовка данных для включения памятников археологии в реестр (48 объектов в 7-ми районах).
2. Обследование участков будущего строительства (районы ремонта нефтепровода Куйбышев – Брянск) в 4-х районах.
3. Плановые разведки по научным интересам автора в Липецком районе.

В ходе работ по реестру обследовано 3 городища, 3 курганных могильника и 42 поселения, собран подъемный материал, изготовлены уточненные планы памятников, произведена фотофиксация. В ходе разведочных работ выявлено 6 новых памятников, по 10-ти объектам уточнено их местонахождение, границы, культурная принадлежность. Все выявленные и обследованные памятники являются открытыми поселениями. Значительная часть обследованных объектов расположена на правобережье р. Воронеж в Липецком районе (районы с. Большая Кузьминка и с. Крутогорье) и на южной окраине г. Липецка (с. Коровино). На памятниках представлены материалы практически всех эпох. Из поселений раннего времени отметим поселок эпохи бронзы (абашевская и срубная культуры II тыс. до н.э.) на южной окраине с. Большая Кузьминка, где обнаружена орнаментированная лепная посуда. Более многочисленны свидетельства раннего железного века (городищная культура I тыс. до н.э. и культура первых веков н.э.), а также древнерусского времени XII-XIV вв. Помимо лепной и гончарной керамики отметим индивидуальные находки: древнерусские бронзовый решётчатый перстень и железное кресало, сарматский и древнерусский наконечники стрел, глиняные грузила – рыболовные и для ткацкого станка, глиняные прясла, железные ножи, стеклянная бусина, медная подвеска в виде гребня финно-угорского облика. Отмечается концентрация памятников раннего железного века в районе с. Коровино (8 объектов), которые привязаны к устьевой части балки; раннего железного века и гуннского времени в районе с. Крутогорье, где известно два городища этого времени. В низменной части, у с. Большая Кузьминка фиксируется гнездо поселений древнерусского времени.



Иконка. Медный сплав.
Подъемный материал.
Новочеркутино



Перстень-печатка. Медный сплав.
Поселение Хутор Первое Мая 2





Фибула. Медный сплав



Зеркало. Медный сплав



Подъемный материал. Крутые хутора

В Задонском районе на правом берегу р. Дон обнаружено славянское поселение боршевской культуры IX-X вв. (памятников этого периода не так много в области). Достаточно редкий поселок ранних славян (середина I тыс.) обнаружен в бассейне р. Воронеж, к северу от г. Липецка. На этих памятниках встречена лепная керамика и куски глиняной обожженной обмазки от стен построек. В районе Острой Луки Дона (Задонский район) обследована часть высокого берега в районе центра с. Ксизово, где были известны памятники гуннского (IV-V века) и древнерусского времени (XII-XIV века). Оказалось, что они имеют гораздо большие размеры, чем считалось ранее. С их территории происходят многочисленные случайные находки: украшения гуннского и древнерусского времени (фибула, зеркало, пряжки и пр.), большое количество лепной и гончарной керамики. Эти данные значительно расширяют общие границы комплекса памятников, который раскапывается в последние годы Раннеславянской экспедицией ИА РАН (А.М. Обломский).

На территории памятника архитектуры Петропавловская пустынь XVIII-XIX вв. в Чаплыгинском районе совместно с представителями церкви изучались фундаменты монастырской стены, в ходе работ найдена гончарная посуда и фрагменты стеклянных сосудов XVIII-XIX веков.

Кроме того, в фонды нашей организации передана коллекция древностей, в состав которой входят предметы личного благочестия, изготовленные из медных сплавов (нательные кресты, фрагменты иконок, подвески - мощевики), медные монеты - чешуйки, свинцовые пломбы. Вещи найдены на территории сел Липецкого, Задонского и Добринского районов. На территории поселка бывшего Боринского железоделательного завода (нижнего) на реке Белый Колодезь - приток р. Воронеж, активно работавшего в XVIII в., найдены различные железные предметы. Сам поселок неплохо сохранился, имеются многочисленные западины от жилищ и сооружений, рядом остатки земляной плотины и пруда. Подавляющая часть случайных находок относится к XVIII-XIX вв.



Пломба. Свинец. Подъемный материал. Гнилуша



Крестик. Медный сплав. Подъемный материал. Архангельские Борки



Перстень. Медный сплав. Поселение Большая Кузьминка 10



Гребень. Медный сплав. Поселение Хутор Первое Мая 7



Кресало. Железо. Поселение Крутогорье 2





Поселение Лыжная База 1



Поселение Юрьево 1



Поселение Нижнее Казачье 4



Поселение Невежеколодезное 1а

Бессуднов Александр Александрович

аспирант Института истории
материальной культуры РАН
сотрудник ЛГНОО «Археолог»



Разведка на территории особых экономических зон регионального уровня

В октябре-ноябре 2010 г. отрядом ЛГНОО «Археолог» проводилась археологическая разведка на территории особых экономических зон регионального уровня Липецкой области. Обследованию подверглись земельные участки в пределах Задонского, Данковского, Елецкого и Чаплыгинского районов.

В процессе исследования было выявлено 9 новых объектов археологического наследия. Все они расположены в пределах Задонского района, в долине р. Дон.

В окрестностях с. Нижнее Казачье выявлено 4 поселения, содержащих материалы эпохи поздней бронзы, раннего железного века, позднеримского и древнерусского времени.

Поселения городецкой культуры выявлены в окрестностях спортивной базы г. Задонска (к северу от автодороги Задонск-Замятино) и базы отдыха «Чайка» (к востоку от автодороги Задонск-Донское). В районе с. Кашары обнаружено поселение, содержащее материалы сарматского времени. Поселение скифо-сарматского времени обнаружено на окраине с. Юрьево. В районе с. Липовка выявлено местонахождение керамики эпохи поздней бронзы.

Также было обследовано поселение эпохи поздней бронзы – древнерусского времени у с. Невежеколодезное, открытое Н.А. Тропиным в 1999 г. Уточнению подверглись границы памятника – была выявлена часть древнерусского селища, вытянувшаяся вдоль р. Дон.



Поселение Кашары 1





Ответственные за выпуск: А.А. Найдёнов,
Н.Е. Чалых



