

Управление культуры и искусства Липецкой области
Государственная дирекция по охране культурного наследия
Липецкой области

**АРХЕОЛОГИЧЕСКИЕ ОТКРЫТИЯ
2014 ГОДА
В ЛИПЕЦКОЙ ОБЛАСТИ**

Липецк 2015



Таран Юрий Николаевич

заместитель главы администрации
Липецкой области



В эпоху возрождения национального самосознания в государстве неуклонно растёт интерес граждан к родной истории, культурному наследию народов Российской Федерации, достопримечательным местам.

2014 год, который ознаменовался 60-летием Липецкой области, стал ещё более успешным в сфере развития региональной археологии. Увеличилось количество и площадь археологических исследований, возросла научная ценность их результатов.

На территории Липецкой области археологические исследования начали проводиться с середины XIX в., но они носили разрозненный, а зачастую любительский характер, хотя и тогда делались находки по-настоящему мирового значения. Достаточно вспомнить случайное открытие палеолитической стоянки в деревне Гагарино Задонского района, 90-летие которого мы будем отмечать в этом году.

С конца 80-х годов XX века исследования значительно активизировались, а в последнее десятилетие принимают масштабный и системный характер, открывают для нас новую реальность. Оказывается, на нашей территории сохранились многочисленные следы обитания людей каменного века и уже много тысяч лет назад наши далекие предки освоили производство керамики, металлов, скотоводство и земледелие. Уже тогда здесь жили люди, имевшие культурные, торговые и военные контакты с жителями различных регионов, начиная от Карпат до Урала, от Кавказа до самого верховья Волги. Более того, именно территория Верхнего Дона на протяжении тысячелетий являлась авансценой, на которой происходили взаимовлияние и взаимообогащение разных культур и народов. В нашем регионе в древности сталкивались степь и лес, юг и север, формируя уникальные и неповторимые, зачастую крайне сложные для понимания, этнокультурные образования, несомненно, оказавшие влияние на значительные территории Евразийского континента.

Но при этом вопросов о нашем далёком прошлом у нас пока гораздо больше, чем ответов, и мы только в начале пути его познания. При этом, к сожалению, масса бесценной информации уже потеряна, а современный мир наступает на археологическое наследие, сокрытое в земле, семимильными шагами, грозящими всё новыми и новыми утратами нашей истории. Поэтому каждый из нас должен защищать, беречь и сохранять нашу великую историю, наше археологическое наследие.





Общий вид памятника



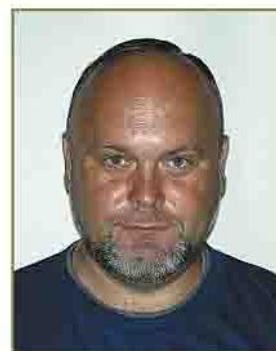
Общий вид на раскоп



Объект (остатки карьера)

Бирюков Игорь Егорович

начальник отдела археологии
ООО НПО «Черноземье»



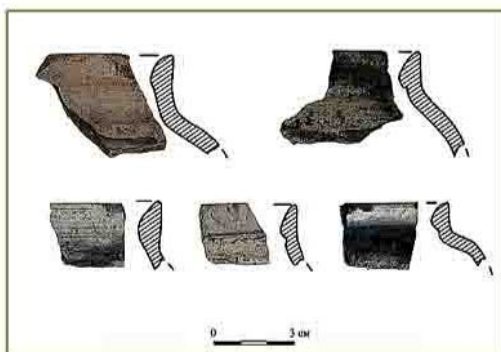
Раскопки поселения Большая Кузьминка 11

Археологическая экспедиция ООО Научно-производственное объединение «Черноземье» под руководством Бирюкова И.Е. проводила спасательные археологические раскопки на объекте археологического наследия «Поселение Большая Кузьминка 11» в Липецком районе Липецкой области. Археологические раскопки на площади 242 кв.м. проводились на участке прокладки трубы МН «Дружба».

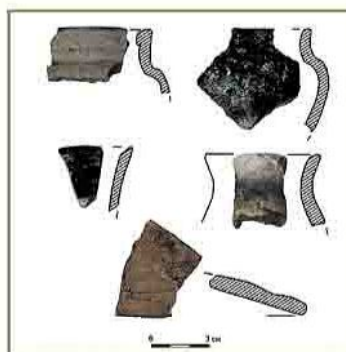
Поселение открыто автором в 2010 г., расположено на территории компрессорной станции нефтепровода «Дружба» и на прилегающей территории в восточной части села Б. Кузьминка. Поселение занимает выступ надпойменной террасы правого берега р. Воронеж высотой 3-5 м над уровнем поймы. По результатам раскопок мощность культурных напластований составляет 0,5 м. На памятнике обнаружены находки из цветного кремня (иногда патинизированного) эпохи мезолита-неолита, лепная керамика раннего железного века (первые века н.э.), гончарная керамика и находки нового времени (XVII-XIX века).

В юго-восточной части раскопа зафиксировано крупное пятно неправильной формы, заполненное темно-серым гумусом. В ходе расчистки пятна выяснилась его аморфность, т.е. нечеткие стенки и дно, многочисленные ямы, приступки и перекопы. Это остатки небольшого карьера-ямы по добыче глины. Кроме того, в южной части раскопа зафиксирована яма округло-овальной формы диаметром 2,4 м, с отвесными стенками и глубиной до 0,85 м. Основные находки в слое - гончарная керамика нового времени - поливная, серая, мореная посуда. Видимо этот слой относится к XVII-XVIII векам. Индивидуальные находки: предметы из железа - фрагмент чугунного котла, гвоздь, острое уплощенной формы, складной нож с деревянной ручкой, глиняное прясло биконической формы, рукоять-крышка.

Видимо в ранние эпохи территория поселения Большая Кузьминка 11 была окраиной более крупных стоянок и поселков эпохи камня и раннего железного века. Материалы нового времени представлены в основном мелкими фрагментами керамики, объекты этого времени отсутствуют. Возможно, эта территория входила в зону хозяйственного освоения села Большая Кузьминка, известного по письменным источникам с первой половины XVII века.



Гончарная посуда XVII-XIX вв.



Гончарная посуда XVII-XIX вв.

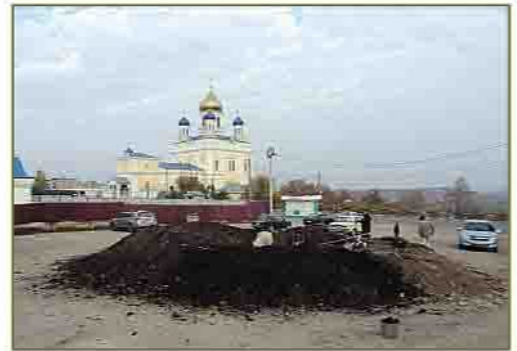


Крышка, прясло. Глина





Бирюков Игорь Егорович
начальник отдела археологии
ООО НПО «Черноземье»



Рабочий момент

Раскопки в центральной части г. Елец

Исследования проводились в рамках разработки раздела по сохранению объекта археологического наследия к проекту 13588 «Строительство здания прокуратуры г. Ельца Липецкой области». Раскопанная площадь – 20 кв. м, мощность культурного слоя около 4 м. Верхний горизонт представляют техногенные напластования, следующий горизонт насыщен остатками бурной строительной деятельности конца XVIII–начала XX вв., нижний горизонт не содержит остатков сооружений, но насыщен индивидуальными находками и массовым материалом, датировка которых не выходит за пределы второй половины XVIII в.

Проведенные археологические исследования подтвердили предположение Н.А. Тропина о том, на данной территории находятся верховья оврага, зафиксированного на планах города XVIII–XIX вв. и являющегося продолжением оврага, по которому проходит улица Труда (бывшая Миллионная). Вероятно, по этому оврагу проходила южная граница Елецкой крепости. Крепость была сожжена в 1618 г. войсками гетмана Сагайдачного и больше укрепления не возобновлялись. Однако, судя по письменным источникам, остатки укреплений и отдельные башни доживают до 1758 г. Пожар 1769 г., утверждение в 1770 г. плана регулярной застройки, а также бурное развитие города стали причиной засыпки верховий оврага, которая производилась культурным слоем. Материалы, обнаруженные в нижних горизонтах шурфа, также указывают на вторую половину XVIII в. Можно также предположить, что по дну оврага протекал ручей, т.к. впервые в г. Ельце зафиксирован «влажный» культурный слой, в котором сохраняются органические материалы, в первую очередь, древесина и кожа. В частности, не смотря на незначительную площадь шурфа, собрана представительная коллекция кожаной обуви и изделий из дерева.



Шурф на уровне материка



Деталь прялки. Дерево



Флакон. Стекло.
Конец XVII–XVIII вв.



Монеты. Медный сплав.
Середина XVIII в.



Пробой с кольцом. Железо



Фото с запада



Площадной отбор почвенных образцов.
Фото с востока



Раскоп на заключительной стадии исследований.
Фото с востока



Фрагмент каменного топора



Гак Евгений Игоревич

кандидат исторических наук, научный
сотрудник 1 категории отдела
археологических памятников ФГБУК
«Государственный исторический музей»



**Ивашов
Максим Валентинович**

научный сотрудник
ООО НПО «Черноземье»

Раскопки однослойного поселения эпохи средней бронзы Ксизово-1 в Задонском районе

Совместной экспедицией Государственного исторического музея (Е.И. Гак) и ООО НПО «Черноземье» (М.В. Ивашов) при поддержке РФФИ проведены раскопки поселения Ксизово-1, расположенного на размываемом крае первой надпойменной террасы левого берега р. Сновы (правый приток Дона). Поселение открыто А.Д. Пряжиным в 1964 г., повторно обследовалось разведками Ю.Г. Екимовым в 1976 г. и М.В. Ивашовым в 1998 г. Поселение является уникальным однослойным объектом среднедонской катакомбной культуры эпохи средней бронзы.

С целью уточнения стратиграфии поселения до начала раскопок был зачищен участок выходящего к реке обнаженного почвенного профиля. Слой с катакомбной керамикой здесь выявлен под толщей делювиальных наносов на глубине 1,95-2,2 м от современной поверхности. Его консервация, по заключению палеопочвоведов, к.б.н. А.В. Борисова, происходила очень быстро, чему способствовали субламинарные условия осадконакопления.

Раскоп площадью около 72 кв. м протянулся вдоль края берега с захватом зачищенного профиля. Начиная с верхнего уровня фиксации находок, исследования велись условными пластами, массовый археологический материал собирался по квадратам 1x1 м. Керамика и кости животных в основном тяготели к нижней части вмещающего слоя. Развалы и скопления концентрировались вблизи четырех очагов, три из которых располагались цепочкой по оси ЮЗ – СВ. Столбовых ям и иных очевидных следов наземных построек не обнаружено. Обломки посуды имеют признаки, характерные для развитого этапа среднедонской культуры. Индивидуальные находки преимущественно фрагментарны. Среди них каменный шлифованный топор, песчаниковые абразивы, лощила из стенок сосудов, кремневые и костяные орудия. С учетом новейших разработок по хронологии катакомбных древностей поселение предварительно датируется серединой III тыс. до н. э.

В процессе раскопок произведен пробоотбор почв на лабораторные анализы. Образцы для исследований переданы в лабораторию археологического почвоведения Института физико-химических и биологических проблем почвоведения РАН (г. Пушкино).



Очаги и развалы посуды.
Фото с юго-запада



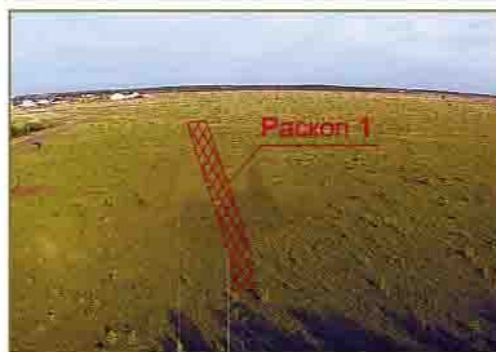
Развал сосуда на обрушающемся
крае террасы





Земцов Григорий Леонидович

доцент кафедры Отечественной истории
исторического факультета ЛГПУ,
кандидат исторических наук



Ламская Слобода 2. Общий вид

Раскопки поселений Ламская слобода 2 и 5

Поселения в пределах г. Ельца раскапывались в связи с созданием комплекса обеспечивающей инфраструктуры туристско-рекреационного кластера «Елец» - строительства водопровода. Исследования проводились НПО «Черноземье».

Поселение Ламская слобода-2 было открыто в 1991 г. А.Н. Бессудновым. В 2014 г. на памятнике был заложен раскоп, который имел вид траншеи шириной 10 м. Всего было изучено около 2000 кв. м.

Выявленные материалы можно разделить на три группы. К первой относятся находки позднего бронзового века, соотносимые с бондарихинской культурой. Это фрагменты лепной керамики, как неорнаментированные, так и орнаментированные вдавлениями и оттисками гребенчатого штампа. Вторая группа находок – фрагменты гончарной посуды, которые могут быть датированы XIX-XX вв. Кроме того, найдены находки времен Великой Отечественной войны – фрагменты снарядов, пули.

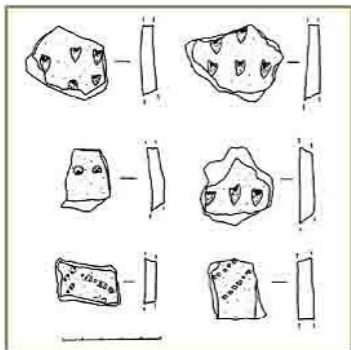
На поселении Ламская слобода-5 был заложен раскоп площадью 500 кв. м. Он имел вид траншеи шириной 10 м, которая имела небольшой излом посередине. Мощность культурного слоя здесь составила около 0,6 м. В раскопе были выявлены материалы городецкой археологической культуры (вторая половина I тыс. до н.э.). Это 146 фрагментов лепной керамики, значительная часть которых покрыта традиционным «рогожным» орнаментом. Скорее всего, в раскопе был изучен край поселка раннего железного века.



Ламская Слобода 2. Вид на раскоп



Ламская Слобода 2. Процесс работ, вид сверху



Керамика бондарихинской культуры



Ламская Слобода 5. Процесс работ



Процесс работы





Участники экспедиции

Земцов Григорий Леонидович

доцент кафедры Отечественной истории
исторического факультета ЛГПУ,
кандидат исторических наук



Раскопки Подгоренского городища

Подгоренское городище, открытое в 1979 г. А.П. Медведевым в Хлевенском районе, постоянно привлекало внимание исследователей. Его осматривали В.И. Матвеева, А.Н. Бессуднов, в 1991 г. оно раскапывалось А.П. Медведевым (212 кв. м., материалы опубликованы). Отсутствие места для стационарного лагеря, разумеется, не отпугивало «черных копателей», которые изрыли городищенскую площадку в поиске древностей. В 2012 г. двое грабителей с десятком находок были задержаны во время мониторинга памятника.

В 2014 г. на городище работала молодежная археологическая экспедиция «Поиск», состоявшая из школьников гг. Ельца, Грязи, Липецка, студентов и аспирантов ЛГПУ. Раскопки финансировались из средств гранта РГНФ при поддержке НПО «Черноземье».

В раскопах были выявлены материалы сарматского (I-III вв. н.э.) и гуннского (конец IV-V вв. н.э.) времени, всего более 4000 единиц. Сарматским временем датируется хозяйственная яма, заполненная переложенной глиной настолько, что небольшое возвышение фиксировалось на дневной поверхности. Если находки этого периода оказались достаточно типичны (лепная и гончарная керамика, пряслица), то артефакты гуннского времени содержали определенную «изюминку» и не представляли единства. В раскопе 1 обнаружены находки, характерные и для других памятников гуннского времени типа Чертовицкое-Замятино (груболепная керамика, пряслица), находящие аналогии на памятниках киевской культуры. А вот в раскопе 3 обнаружен практически чистый горизонт мощинской культуры – груболепная и лощеная посуда, пряслица. Здесь же, на материковом дне западины, зафиксирована неглубокая яма сложной формы. Не исключено, что это остатки наземного жилища. Материалы лесных культур встречались и на других памятниках гуннского времени, но не в массовом количестве и в смешении с керамикой киевского типа. На Подгоренском городище зафиксирован участок, освоенный выходцами из лесной зоны. Возможно, дальнейшее изучение городища позволит решить вопрос о роли этого населения в сложении культурной группы Чертовицкое-Замятино. На настоящий момент А.М. Обломским выдвинуто мнение о наличии на территории Верхнего Подонья торгового пути, соединяющего лесной регион с территорией Причерноморья.



Рабочий момент



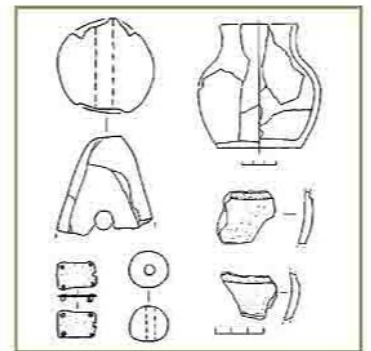
Холм от глинистого заполнения ямы
сарматского времени



Разрез ямы сарматского времени



Засыпка раскопа



Находки с территории городища





Макеева Елена Алексеевна
археолог ООО НПО «Черноземье»



Городок Демшинск. Вид с юга

Раскопки Демшинского жилого городка Усманского участка Белгородской черты

В апреле 2014 года экспедиция ООО НПО «Черноземье» проводила научно-исследовательские работы с целью изучения разрушенного в ходе реконструкции моста через р. Сетьма участка (длина около 60 м) выявленного объекта археологического наследия «Демшинский жилой городок Усманского участка Белгородской черты», расположенного в центре с. Никольское Усманского района Липецкой области.

По данным письменных источников, жилой городок был построен в 1684 году под руководством воеводы Г.И. Косагова и представлял собой четырехугольное укрепление протяженностью в 187 с четвертью сажен. С трех сторон была дубовая тынная ограда (стоячий острог с обламами), высотой 4,5 м. Четвертая стена, обращенная в степь, была земляная, являясь продолжением вала. По углам города стояли караульные чердаки. Посередине южной стены была проезжая башня с воротами в город. Вокруг города был выкопан ров глубиной 4 м и шириной 5, через который к проезжей башне был перекинут мост. За городом располагался посад, окруженный поставленными в один ряд надолбами (Княжинский, 1995).

Работы были ограничены 2 зачистками обнажений, площадью 58 м (изучено 9 объектов) и 10 м.

Большинство объектов (1, 2, 5А, 6) могут быть интерпретированы как остатки хозяйственных ям. Объекты 3, 4, 5, скорее всего, являются остатками подполов хозяйственных, либо жилых построек. Наибольший интерес представляют объекты 7 и 8, которые очевидно являются частями одного комплекса – укреплений городка Демшинск со стороны реки.

Объект 7, имеющий в профиле неправильную подпрямоугольную форму 2/2,17,3х2,25/3 м., соотносится с остатками стены («стоячего острога»). Наклон южной стенки ямы под углом 60°, перекрытый с двух сторон прослойками глины гумусированный слой, говорит о наличии в стене так называемых «игл» - наклонных надолбов, которые выступали в ров. Отметим, что в имеющихся письменных источниках об этом конструктивном элементе не сообщается. Со рвом однозначно соотносится объект 8. К сожалению, нам удалось изучить только нижнюю его часть, но и эти наблюдения вполне соотносятся с данными письменности о постепенном запустении укреплений и об его размерах (реконструируемые ширина рва около 6 м, глубина около 4 м.).



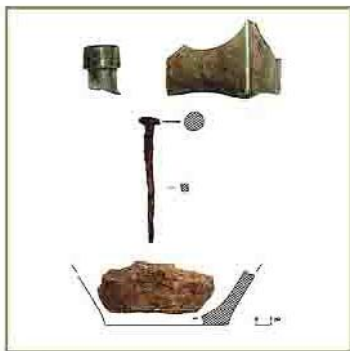
Городок Демшинск. Вид с юго-запада



Участок исследований до начала работ.
Вид с северо-запада



Профиль Объекта 7



Объект 8. Находки из заполнения



Профиль Объекта 8 (ров)



Процесс разбора культурного слоя эпохи мезолита



Процесс разбора культурного слоя эпохи мезолита



Постройка городецкой культуры раннего железного века



Кремневые находки эпохи мезолита

Свиридов Алексей Андреевич
аспирант Института антропологии РАН,
сотрудник ЛГНОО «АРХЕОЛОГ»



Раскопки поселения «Нефтепровод Дружба 2»

В августе 2014 г. археологическая экспедиция ООО НПО «Черноземье» под руководством А.А. Свиридова проводила спасательные археологические раскопки на объекте археологического наследия «Поселение Нефтепровод Дружба 2» (объект «Реконструкция участка МН «Куйбышев-Унеча-Мозырь-1» 765-785 км) в Добровском районе Липецкой области. Раскопки проводились на основании Открытого листа № 1183 от 5 августа 2013 года, выданного Министерством культуры РФ на имя А.А. Свиридова.

В результате археологических работ исследована мезолитическая производственная площадка, собрано около 1700 артефактов из местного галечного кремня. Материалы мезолитической эпохи встречаются на территории Липецкой области весьма редко. Большая часть находок – обломки местного серо-коричневого валунного кремня, нуклеусы и микроотщепы. На памятнике выявлено около 30 орудий из кремня. Судя по полученным материалам, эта территория была местом кратковременного пребывания древних охотников и собирателей. На памятнике исследована углубленная постройка городецкой культуры эпохи раннего железа (вторая половина I тыс. до н.э. – первые века н.э.). Получен керамический материал городецкой культуры, также в постройке обнаружен обломок железного серпа.



Кремневые находки эпохи мезолита нуклеусы



Кремневые находки эпохи мезолита нуклеусы и пластины





Свиридов Алексей Андреевич

аспирант Института антропологии РАН,
сотрудник ЛГНОО «АРХЕОЛОГ»



Общий вид на раскоп

Археологические исследования на ул. Почтовая в г. Лебедянь

Экспедиция ООО НПЦ «Черноземье» (рук. А.А. Свиридов, И.Е. Бирюков, Д.А. Чиликин) провела археологические исследования в г. Лебедянь на участке будущего строительства по ул. Почтовая, 33 (застройщик Камбулова О.А.). Участок расположен на территории выявленного объекта археологического наследия «Культурный слой города Лебедянь».

В середине-второй половине XX века на участке располагался внутренний двор бывшей городской усадьбы. На отведенной территории заложен раскоп площадью 200 кв.м. Верхняя часть напластований содержала многочисленные и разнообразные свидетельства XX века. Зафиксировано 2 строительных горизонта: 1 - середина, вторая половина XIX века; 2 - XX век. В ходе работ обнаружены остатки сооружения (погреб), которые фиксировались на материке и от которого сохранился котлован прямоугольной формы и глубиной 1,5 м. Это сооружение датируется в пределах XIX века. Мощность напластований на раскопе 2,3-2,5 м. Это объясняется тем, что участок вплотную примыкает к левому высокому берегу р. Городянка, склоны которого регулярно засыпались мусором. Местами сохранился непотревоженный слой серо-коричневого суглинка мощностью 0,2-0,3 м.

Из слоя происходит поливная, мореная, реже серая гончарная керамика, фаянсовая и стеклянная посуда. Это дает возможность датировать его XVIII-XIX веками (преимущественно XIX веком). Преобладают горшки, кувшины, миски, крышки. Значительная часть находок - фаянсовая и фарфоровая посуда, фрагменты тарелок, чайных чашек, кружек. Часть относится к советскому периоду (судя по клеймам). Стеклянная посуда - фрагменты бутылок, аптекарских и парфюмерных пузырьков, штофы. Особенно много стеклбоя штофов (по клеймам 1850-1860-е годы) - они видимо связаны с трактиром, расположенным на месте 3-х этажного здания. Индивидуальные находки немногочисленны - выделим помадные и туалетные фаянсовые баночки. Обнаруженные материалы и свидетельства дополняют наши представления о застройке различных участков города, наличии и мощности культурных напластований, расширяют базу данных по истории материальной культуры жителей Лебедяни.



Стратиграфия раскопа



Фундамент погреба



Фаянсовые туалетные баночки
XVIII- XIX вв.



Гончарная посуда XVIII- XIX вв.
Миска, плошка-подсвечник



Стеклянная посуда XIX века





Общий вид на раскоп



Процесс работ



Изучение хозяйственной ямы



Яма-погреб XIX века

Свиридов Алексей Андреевич

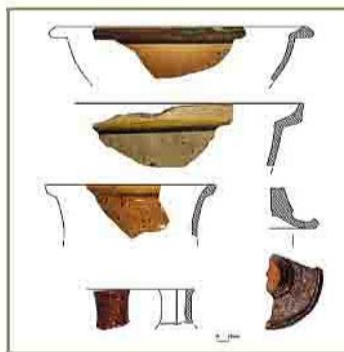
аспирант Института антропологии РАН,
сотрудник ЛГНОО «АРХЕОЛОГ»



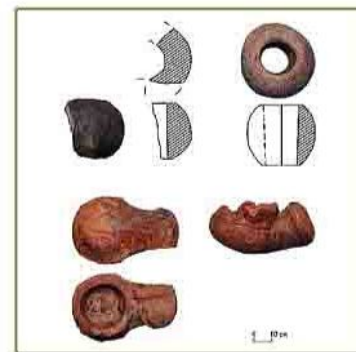
Археологические исследования на ул. Советская в Лебедяни

Экспедиция ООО НПЦ «Черноземье» (рук. А.А. Свиридов, И.Е. Бирюков,) провела археологические исследования в г. Лебедянь на участке будущего строительства по ул. Советская, 59 (застройщик Григорьев Александр Георгиевич). Участок расположен на территории выявленного объекта археологического наследия «Культурный слой города Лебедянь». Участок находится в северо-западной части города. Регулярная застройка этой части начинается, видимо, не ранее первой половины XIX века. В середине-второй половине XX века на участке располагался внутренний двор бывшей городской усадьбы. К моменту начала работ все постройки были снесены. На отведенной территории заложен раскоп площадью 300 кв.м. Верхняя часть напластований содержала многочисленные и разнообразные свидетельства XX века. Зафиксировано 2 строительных горизонта: 1 - вторая половина, конец XVIII века; 2 - первая половина XIX века. Обнаружена небольшая группа лепной керамики раннего железного века (I тыс. до н.э.).

В ходе работ обнаружены остатки двух фундаментов сооружений (построек), которые фиксировались в верхних слоях и от которых сохранились каменные и кирпичные фундаменты. Это постройка № 1 в южной части раскопа. Прямоугольной формы размерами 4x5 м. Эта легкая небольшая постройка или остатки кухни или помещения для слуг. С территории постройки происходит большое количество гончарной керамики и костей животных. Преобладает мореная посуда второй половины, конца XVIII века. Постройка № 2. В западной части раскопа под слоем современных напластований зафиксированы остатки каменной кладки, размеры камней различные. Под камнями сохранился непотревоженный слой серо-коричневого суглинки. Размеры сооружения 12x4 м (значительная часть уходит за пределы участка). Это остатки фундаментов 2-х стен шириной 0,7 м. О характере сооружения судить трудно, скорее всего, это фундамент дома. С территории сооружения происходит гончарная поливная керамика, отдельные вещи из железа. Эта постройка датируется в пределах XIX века.



Гончарная поливная посуда
XVIII-XIX вв.

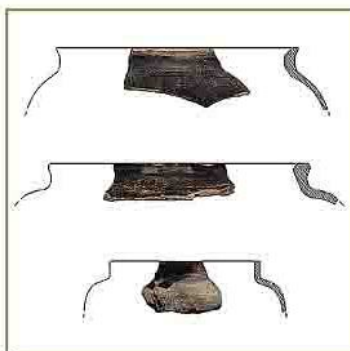


Предметы из глины (грузила,
курительная трубка-мундштук)
XVIII-XIX вв.





Медные монеты XVIII-XIX вв.



Гончарная серая и мореная посуда XVIII-XIX вв.



Фундамент постройки 1

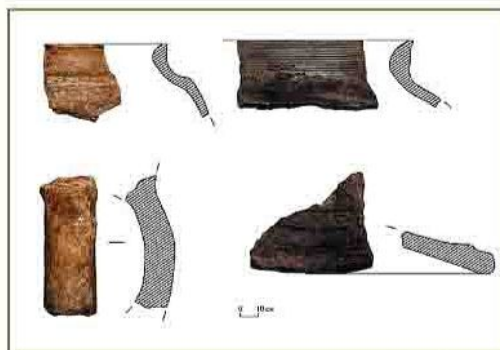
Кроме того, обнаружены две хозяйственные ямы. По обнаруженной медной монете в яме №1 ее сооружение датируется в пределах первой половины – середины XIX века. Яма №2 оказалась под каменным фундаментом постройки №2, содержала гончарную керамику преимущественно второй половины – конца XVIII века.

Из слоя происходит поливная, мореная, реже серая гончарная керамика, фаянсовая и стеклянная посуда. Это дает возможность датировать его XVIII -XIX веками. Преобладают горшки с различным оформлением края венчика, а также кувшины, миски, крышки. Значительная часть находок - фаянсовая и фарфоровая посуда, фрагменты тарелок, чайных чашек, кружек. Значительная часть относится к советскому периоду (сохранились клейма этого периода). Стеклянная посуда - фрагменты бутылок, аптекарских и парфюмерных пузырьков, штофы. Индивидуальные находки многочисленны. Это точильные камни-оселки, фрагменты печных изразцов, в том числе с клеймом «завода Елецкого купца Стратонова-Ходова», глиняные грузила (прясла) округлой формы, красноглиняные курительные трубки, фаянсовые косметические баночки. Изделия из железа представлены строительными и бытовыми предметами, инструментом, большим количеством кованых гвоздей. Выразительная коллекция медных монет. Самые ранние относятся к середине и концу XVIII века, значительная часть к XIX веку.

Обнаруженные материалы и свидетельства дополняют наши представления о застройке различных участков города, наличии и мощности культурных напластований, расширяют базу данных по истории материальной культуры жителей Лебедяни.



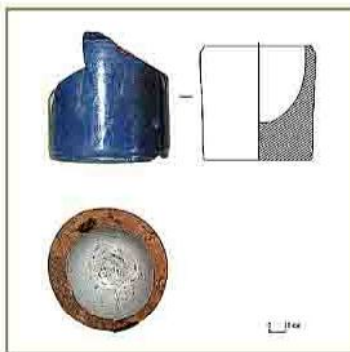
Фундамент постройки 2



Гончарная серая и мореная посуда XVIII-XIX вв.



Фарфоровая и фаянсовая посуда XIX-XX века



Фаянсовая туалетная баночка XVIII век



Медные монеты XVIII-XX вв.



Участок исследований

Свиридов Алексей Андреевич
аспирант Института антропологии РАН,
сотрудник ЛГНОО «АРХЕОЛОГ»



Раскопки участка Липецкого городища на ул. Кузнечная

Археологическая экспедиция ООО Научно-производственный центр «Черноземье» (Свиридов А.А., Бирюков И.Е.) проводила спасательные археологические раскопки на объекте археологического наследия «Культурный слой исторической части г. Липецк» на участке под строительство индивидуального жилого дома по ул. Кузнечная, 24 в г. Липецке на месте снесенного здания, известного липчанам, как дом молитвы (застройщик Чернышев А.А.). Раскопано 140 кв. м.

В северо-западной части раскопа зафиксирована кладка крупных обработанных белых камней – это остатки северной стены старого (снесенного здания). В южной части раскопа обнаружены остатки наземной постройки подквадратной формы (зафиксированные в раскопе размеры 4x5 м). В ее северной части располагалась печь, от которой сохранилось крупное пятно прокаленной до кирпичного цвета глины. Под слоем глины, а также в южной части сооружения располагается прослойка угля и золы. Мощность напластований, связанных с постройкой составляет 0,2-0,3 м. Из ее заполнения и с ее территории происходят материалы XIX века (в основном поливная и мореная гончарная керамика, стекло, фаянс, бытовой мусор, остатки чугунных печных кругов). Считаем, что это остатки летней кухни (легкой временки). В северо-восточном углу раскопа выявлен котлован постройки. Ее значительная часть уходит за пределы раскопа и посадки здания. Котлован неправильной подпрямоугольной формы размерами 5,6x3,6 м с почти отвесными стенками и глубиной – 0,7-1,0 м. В центральной части котлована расчищена яма глубиной до 1,0 м прямоугольной формы размерами 3,2x1,2 м, выложенная по краям белым камнем. В западной части в котлован врезано овальное углубление, обложенное по краям белым камнем и прокаленное внутри до красно-кирпичного цвета. Это дымоход, к нему ведут приступки. В западной и части и ближе к центру в верхней части заполнения фиксировалось крупное пятно обожженной глины – остатки печи. Заполнение котлована бытовой мусор, прослойки угля, битого кирпича, перемешанный слой гумуса, суглинка, золы. В заполнении обнаружено большое количество разнообразных находок. Это многочисленные фрагменты гончарной, стеклянной и фаянсовой посуды, а также предметы быта, кости животных. Скорее всего, котлован постройки после окончания ее функционирования использовался под мусорную яму.



Процесс работ



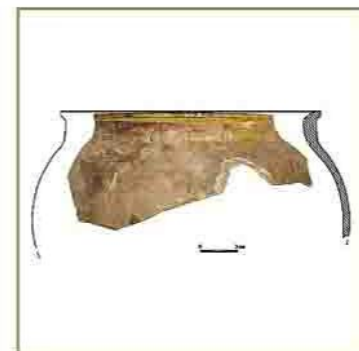
Остатки наземной постройки с печью



Расчистка постройки



Блюдец фаянсовое с ребусом



Гончарный поливной сосуд нового времени





Гончарный сосуд и фрагмент глиняной игрушки нового времени



Стеклянная посуда нового времени. Бутылки. Пузырьки



Котлован постройки

Преобладают находки конца XIX - начала XX века. Верхняя часть напластований датируется по 5 копеечной монете 1935 года. В юго-западной части к котловану примыкает кладка крупных грубо обработанных камней. Скорее всего, они относятся к наземному фундаменту постройки.

При раскопках получены многочисленные и разнообразные свидетельства XVIII–XX веков. Фаянсовая посуда – тарелки, чашки, блюдца, чайники, аптекарские баночки. Есть фрагменты с клеймами. Особенно интересна тарелка со знаками-ребусом. Стеклянная посуда – бутылки, парфюмерные и аптекарские пузырьки, баночки. Гончарная керамика – поливная, серая, мореная посуда. Преобладают горшки с различным оформлением края венчика, а также кувшины, миски, крышки. Верхние перемешанные слои (0-0,4 м) содержат преимущественно поливную, стеклянную и фаянсовую посуду второй половины XIX- XX веков. В непотревоженном слое серо-коричневого суглинка преобладает серая и мореная гончарная керамика, очень мало поливной посуды, фаянса и стекла. Видимо этот слой относится к XVIII-XIX векам. Индивидуальные находки многочисленны: это предметы из железа (ножи, кресало), инструменты, медные монеты XIX-XX веков, латунная ложка, игрушки из глины, костяное острие (кочедык), пуговицы.

Кроме материалов нового времени в нижнем слое найдена неорнаментированная лепная керамика раннего железного века. Это стенки сосудов с грубо заглаженной поверхностью и примесями дресвы в тесте городецкой культуры (I тыс. до н.э.). На территории Липецкого городища и его округи зафиксированы слои эпохи бронзы (воронежская и абашевская культуры II тыс. до н.э.), городецкой культуры (I тыс. до н.э.) и сарматского времени (первые века н.э.) раннего железного века, древнерусского времени XIII–XIV вв. Большинство находок датируется новым временем (XVII–XX вв.) – временем функционирования города Липецка. Именно район городища является своеобразным «старым» ядром города. Культурный слой XVII–XIX вв. содержит весь комплекс находок, характеризующих жизнь горожан этого времени.



Индивидуальные находки подошва сапога с подковой, железный нож, железное кресало, латунная ложка, костяное острие-кочедык



Ядра чугуны



Стеклянная посуда нового времени. Бутылки. Пузырьки



Стеклянная посуда нового времени. Бутылки



Фрагменты фаянсовой посуды нового времени



Поселение Васильевский Кordon 17



Контрольный прокол после разбора слоя поселения



Участники раскопок



Процесс разбора погребения 22 и постройки 4 с востока

Смолянинов Роман Викторович

сотрудник Липецкой городской
общественной организации «АРХЕОЛОГ»,
кандидат исторических наук



Раскопки поселения и могильника Васильевский Кordon 17

Неолитический отряд экспедиции ЛОНОО «Археолог» и ГОУ ВПО ЛГПУ провёл на основании Открытого листа № 888 раскопки памятника Васильевский Кordon 17 на правом берегу р. Воронеж у с. Преображенка в Добровском районе Липецкой области на площади 84 кв. м. Всего на сегодняшний день в результате исследований А.А. Клюкойты, А.А. Свиридова и Р.В. Смолянинова на памятнике раскопана площадь в 293 кв. м.

В этом году дообследована постройка 4. Она была овальной формы – диаметром более 6 м с одной столбовой ямой в центре, без следов очага.

Особенностью данного сооружения является то, что в заполнении его выявлена керамика, которая относится к разным археологическим эпохам и культурам: неолита и энеолита. Керамика рязанско-долговской культуры эпохи неолита представлена остатками от двух сосудов, посуда ксизовского типа – пяти, керамика среднестоговской культуры эпохи энеолита – десяти. Также в слое стоянки обнаружены орудия труда из кости и кремня.

В ходе анализа Е.Ю. Яниш 141 фрагмента костей из постройки были определены 5 видов животных (лось, медведь бурый, лисица, бобр, кабан). Кроме того, выявлен представитель рода Лошади и останки представителей семейства Куны. В коллекции по абсолютному количеству костей доминируют останки лоса. Определимые кости птиц принадлежали тетереву.

В результате исследования мы считаем, что постройка 4 была оставлена населением охотников, рыболовов и собирателей. Вопрос о наличии скотоводства у жителей исследованного памятника на данный момент так и остается открытым. Охота, исходя из возрастного состава млекопитающих и наличия значительного количества останков черепахи болотной, проводилась круглогодично. Постройка 4 уникальна в своём роде, так как в результате её исследования нам удалось проследить следы контактов неолитического населения рязанско-долговской культуры и энеолитической среднестоговской. Результатом этого взаимодействия стало появление керамики ксизовского типа. Исходя из всего вышесказанного, постройка 4 поселения Васильевский Кordon 17 относится к окончанию неолитической эпохи на Верхнем Дону и расцвету энеолитической и датируется рубежом IV – началом III тыс. до н.э.



Керамика среднестоговской культуры эпохи энеолита



Каменные подвески, рыболовные грузики из стенок, орудия и подвеска из кости





Проколки, тёсла, скобели



Керамика рязанско-долговской культуры эпохи неолита



Разрез постройки 5 вид с юго-востока

Нами были исследовано два погребения эпохи энеолита (всего их раскопано - 22). Преимущественно их можно разделить на две группы: скорченные – на спине и вытянутые – на спине.

Погребение 21 находилось в большой овальной яме диаметром около 2,5 м. Костяк был сильно разрушен, возможно, при жизни. Конечности отсутствовали. Голова находилась западнее от остальных костей костяка. Возможно, погребение было сделано в небольшой постройке. Так как яма её была заполнена большим количеством бытового мусора: костей животных, раковин, битой посудой и обломками кремнёвых орудий.

Погребение 22. Костяк лежал на спине со скорченными ногами. Головой он был ориентирован на восток.

Обращает на себя внимание огромное, для территории Верхнего Дона, количество кремнёвых орудий: в основном скребков. Встречаются также шлифованные тёсла, проколки, провёртки, скобели. Только в 2014 году обнаружено 26 наконечников стрел и дротиков (всего около 120). В слое памятника выявлено огромное количество костей животных: медведя, лося, кабана и др., черепахи, птиц и рыб (определения сделаны Е.Ю. Яниш) и орудий из них: шильев, гарпунов, кинжалов. Прослежены также скопления раковин.

Среди керамических комплексов подавляющее количество керамики представлено обломками среднестоговской культуры эпохи энеолита (вторая половина IV тыс. до н.э.). Выявлены также материалы рязанско-долговской культуры и ксизовского типа эпохи неолита (конец IV тыс. до н.э.), репинской культуры эпохи энеолита (рубеж IV-III тыс. до н.э.), катакомбной культуры эпохи бронзы (рубеж III-II тыс. до н.э.). Из слоя стоянки в этом году происходит около 10 грузиков для сетей, изготовленных из обломков керамики среднестоговской культуры эпохи энеолита, ксизовского типа и рязанско-долговской культуры эпохи неолита.



Полностью исследованное пятно постройки



Погребение 21



Каменные наконечники стрел и дротиков



Сосуд рязано-долговской культуры и грузики из стенок сосудов



Погребение 22



Общий вид на поселение

Тропин Николай Александрович
заведующий кафедрой российской
истории и археологии исторического
факультета ЕГУ им. И. Бунина,
доктор исторических наук



Раскоп 2. Рабочий момент



Погребение 14

Раскопки поселения-могильника Целиковка 2 (г. Елец)

Спасательные работы на территории памятника проводились в связи с реконструкцией водозабора «Ельчик» в рамках создания комплекса. Общая раскопанная площадь составила 23,5 тыс. кв. м. Заказчик работ - ОБУ «Управление капитального строительства Липецкой области».

Памятник многослойный. Наиболее ранние находки (изделия из кремня) датируются эпохой мезолита. Судя по полученным материалам, эта территория была местом кратковременного пребывания древних охотников и собирателей.

Получены явные свидетельства существования здесь стационарных поселений двух археологических культур раннего железного века (I тыс. до н.э. – первые века н.э.).

Наиболее древний поселок раннего железного века относится к городищной культуре, традиционно связываемой с финно-угорским населением лесной и лесостепной зон Окско-Донского междуречья. Найдена представительная серия фрагментов лепной посуды с характерной «рогожной» и «сетчатой» поверхностью. Учитывая слабую насыщенность культурного слоя, можно предполагать, что значительная часть территории памятника и этот период использовалась для кратковременного выпаса скота, как рыболовно-охотничьи угодья и, возможно, для придомного земледелия.

Куда более насыщена раскопанная часть памятника материалами I–II вв. н.э. Это и изготовленная в «домашних» условиях лепная керамика, и импортные сосуды причерноморского производства. Подобные материалы располагаются зонами, концентрируясь вокруг строительных комплексов, интерпретируемых как наземные постройки. Одним из важнейших результатов раскопок стало изучение могильника этого времени. Исследована целая серия трупосожжений в урнах. Материалы поселения свидетельствуют о довольно интенсивных торговых связях его жителей с далекими северо-причерноморскими центрами производства круговой столовой посуды.

Подавляющее большинство материалов, полученных с памятника, относятся ко второй половине XIV – началу XV вв. – времени существования Елецкого княжества. Полученные во время раскопок данные уверенно подтвердили немногочисленные письменные сведения о существовании этого государственного образования, значительно расширили круг источников по его истории.



Развал лепного сосуда на дне постройки



Энколпион. Медный сплав, серебро



Замок. Железо





Фрагмент сосуда. Глина



Рычаговые весы. Кость



Обломок шпоры. Железо

В результате проведенных исследований удалось проследить топографию поселения, получить уникальную коллекцию артефактов, характеризующую все стороны материальной культуры населения, его хозяйство, домостроительство. Впервые на территории Елецкого княжества был полностью изучен грунтовый могильник этого периода (71 погребение), дающий представление о погребальном обряде, половозрастном составе умерших, их травмах и болезнях. Большое количество импортных находок указывают на активные торговые связи. Подтверждают их ордынские дирхемы и специальные весы для взвешивания последних. Обнаружены и уникальные предметы, которые четко указывают на социальный статус и занятия жителей поселения. Здесь отметим крест-энколпион, книжную застёжку, детали вооружения, характерные для знатного дружинника (шпоры, колчаный крюк, сложносоставное оружие, кольчужные кольца и т.п.). С поселения происходит и значительная серия находок, связанных с хозяйственной деятельностью. Особо упомянем три горна, для обжига керамики, а так же развал бортни. Последняя находка является уникальной, т.к. дерево на этой территории сохраняется крайне редко. Еще одним ярким открытием следует считать выявление нескольких обломков глиняных игрушек, наличие которых характерно для городских напластований. Для этой территории данные образцы являются наиболее ранними. В целом памятник (поселение-могильник) может интерпретироваться как усадебный комплекс, принадлежащий знатному боярину-дружиннику.



Углублённая в землю часть постройки



Жернов в подполе постройки



Накладка на пояс. Железо



Игрушка. Глина



Гончарный горн с предгорновой ямой



Общий вид участка



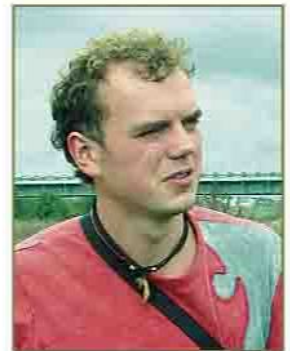
Общий вид на раскоп



Фундамент постройки

Уваркин Степан Викторович

сотрудник
ООО НПЦ «Черноземье»



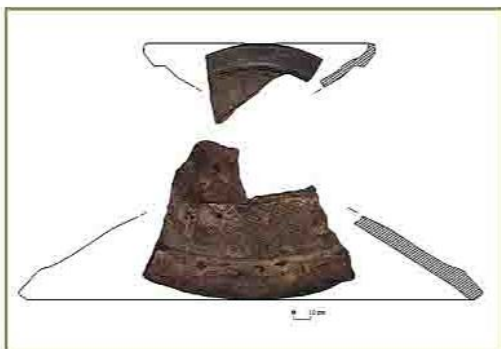
Археологические исследования по улице Советской в г. Лебедянь

Археологическая экспедиция ООО НПЦ «Черноземье» (С.В. Уваркин, И.Е. Бирюков, Д. Чиликин) провела спасательные научно-исследовательские работы (археологическое наблюдение) на участке площадью 70 кв.м. по ул. Советская, 17 в г. Лебедяни.

Улица Советская (бывшая Дворянская, или Большая Дворянская) являлась центральной улицей города. Расположенное на участке здание («Дом Дурасова») является объектом культурного наследия регионального значения - усадебный дом первой половины XIX века. Мощность напластований на участке составляет 1,0-1,2 м. В ходе работ зафиксировано 2 строительных горизонта: - вторая половина, конец XVIII-XIX века (постройка); - конец XIX-XX века (хозяйственные ямы). Обнаружены фундаменты сооружения (постройки) прямоугольной формы размерами изученной части 8,5х6,0 м (часть уходит за пределы участка). На уровне материкового основания (глина) зафиксированы остатки каменной кладки шириной 0,8 м. В северо-восточной части постройки обнаружены остатки каменной печи размерами 1,8х2,0 м (часть уходит за пределы раскопа), примыкающей к стене. С территории постройки происходят гончарная керамика конца XVIII-XIX веков. Это сооружение было уничтожено, на его месте соорудили стену из красного кирпича на фундаменте из белого камня (граница землевладений). Это произошло в конце XIX-начале XX веков.

Кроме того, обнаружены фундаменты нескольких ям. Верхняя часть напластований содержала многочисленные и разнообразные свидетельства XX века. Из нижнего непотревоженного слоя происходит поливная, мореная, реже серая гончарная керамика, фаянсовая и стеклянная посуда. Это дает возможность датировать его XVIII-XIX веками. Преобладают горшки, а также кувшины, миски, крышки. Значительная часть находок - фаянсовая и фарфоровая посуда, фрагменты тарелок, чайных чашек, кружек. Стеклянная посуда - фрагменты бутылок, штофы, аптекарских и парфюмерных пузырьков. Индивидуальные находки: фаянсовые косметические баночки, целая деревянная ложка, изделия из железа - строительные и бытовые предметы, инструмент (нож, пробой), кованые гвозди, подковы.

Таким образом, полученные материалы свидетельствуют о заселении этого участка города со второй половины XVIII века.



Гончарная посуда XVIII-XIX вв.



Деревянная ложка



Стеклянная посуда XIX-XX вв.





Чивилев Владимир Александрович

заместитель директора, начальник
отдела полевых исследований ООО НПЦ
«Липецкая Археологическая Экспедиция»

**Проведение спасательных научно-исследовательских
археологических работ по адресу: ул. Воеводы
Вельяминова, 46, г. Усмань**

Археологическая экспедиция ООО НПЦ «Липецкая Археологическая Экспедиция» под руководством Чивилева Владимира Александровича провела спасательные научно-исследовательские археологические работы на площади 100 кв.м. в г. Усмань. Работы проводились в мае 2014 г.

На территории участка, непосредственно под дерном залегает слой с бытовым мусором, датруемый XX веком. Находок в слое немного и они переотложены с более ранними.

Ниже залегает слой темно-серого гумуса, который можно датировать, исходя из обнаруженных в нем находок, началом XIX века. Он сформирован городской усадебной застройкой после дарования городу генплана 1787г.

Ниже расположен слой черного гумуса, который можно соотнести как с ненасыщенным слоем более раннего времени (дорегулярной застройки), так и со стерильным фоновым грунтом.

В процессе раскопок в площади раскопа зафиксирован ряд грунтовых ям опущенных из слоя начала XIX века (яма 1, яма 2) в слой черного гумуса и предматерикового суглинка.

В северо-восточном углу раскопа зафиксирована яма 3 слегка углубленная в материковое основание, также опущенная от слоя XIX века.

В центральной части раскопа зафиксирована углубленная на 1 м. в материковое основания постройка 1 подквадратной формы. К данной постройке тяготеют четыре столбовые ямы, не углубленные в материковое основание. Вместе они составляют комплекс надворной постройки начала XIX века — типа летней кухни. В заполнении постройки встречена основная масса находок происходящая с раскопа. В заполнении постройки также встречено большое количество костей животных, остатки печины.

В южной части раскопа обнаружена вытянутая узкая траншея 1, опущенная с поверхности и углубленная в материковое основание на 50-70 см. с заполнением из перемешанного суглинка. Данная траншея, скорее всего, датируется периодом Великой Отечественной войны (1941-1945гг.) и была вырыта жителями дома в качестве укрытия от авианалетов на ж/д станцию.

Таким образом:

1. Культурный слой XVIII века в раскопанной площади не обнаружен.

2. Культурный слой начала XIX века обнаружен на части площади участка—прилегающем к красной линии застройки. В садово-огородной части участка данный слой не обнаружен (отсутствует).



Вид на раскоп



Разобранный объект



Монета



Фрагмент глиняной игрушки



Донце стеклянного сосуда



Гончарный горшок





Общий вид на раскоп



Вид на раскоп



Рабочий процесс



Вид на раскоп

Чивилев Владимир Александрович

заместитель директора, начальник
отдела полевых исследований ООО НПЦ
«Липецкая Археологическая Экспедиция»



Проведение научно исследовательских археологических работ (раскопок) на участке строительства по адресу: г. Липецк, ул. Нижняя Логовая

Археологическая экспедиция ООО НПЦ «Липецкая Археологическая Экспедиция» под руководством Чивилева Владимира Александровича провела научно-исследовательские археологические работы (раскопки) по адресу: г. Липецк, ул. Нижняя Логовая. Общая исследованная территория составила 1404 кв.м.

Работы проводились в сентябре 2014 г. на основании Открытого листа №1384 от 28 августа 2014 года. Разрешение выдано Министерством культуры РФ на имя В.А. Чивилева (срок действия до 31 октября 2014 г.)

Участок исследования площадью 2010 кв. м. расположен на склоне балки — левого притока Каменного Лога, в границах территории выявленного объекта археологического наследия «Культурный слой исторической части г. Липецк».

До последнего времени на всем участке исследования располагался жилой дом с известняковыми фундаментами заложенными ленточным способом с незначительным углублением в грунт.

Работы проводились в два этапа.

Общая площадь археологических исследований на первом этапе составила 512 кв.м.

В ходе проведения археологических исследований зафиксирован ряд объектов:

1. Постройка №1 XVIII века, с остатками печины. Постройка датирована по найденной монете 1737 г. Данная постройка пререзает яму эпохи бронзы, края ямы сохранились в северной части заполнения постройки. В верхней части заполнения постройка представляет мусорную яму XIX века.

2. В квадратах южной части раскопа и в северной части, в слоях черного и коричневого гумуса обнаружены кладки из известнякового камня построек №2 и №3, датируемых концом XIX— началом XX вв. Данные постройки просуществовали до последнего времени и были снесены непосредственно для подготовки строительства.

3. Постройка № 4 первой половины XIX века.

4. В раскопе зафиксированы остатки ограждения усадьбы XVIII века, со столбовыми ямками навесов. У ограждения обнаружены 2 ядра (гранаты) и мушкетная пуля.



Процесс разбора постройки



Монета 1747 года





Ядро



Донце стеклянного сосуда



Постройка

5. Слой XVIII века (коричневый гумус) расположен под слоем XIX — начала XX века (черный гумус со строительными остатками), непосредственно над предматериковым песчаным суглинком.

7. В предматериковом песчаном суглинке (ложе протекавшего ранее ручья) обнаружены фрагменты лепной керамики эпохи бронзы.

На территории раскопа также обнаружены остатки 4 погребов конца XX века. Два из них тяготеют к постройке №2 и расположены в северной части раскопа, два расположены в площади фундаментов постройки №3. Время их сооружения датируется исходя из используемых строительных материалов и характера заполнения.

Общая площадь археологических исследований на втором этапе составила 700 кв.м.

В ходе работ обнаружено четыре постройки XVIII-XX вв.

Таким образом, исключая случайные, бессистемные фрагменты керамики эпохи бронзы на территории участка исследования можно говорить о четырех строительных горизонтах:

1. Первый датируется первой половиной XVIII века и к нему относятся остатки усадьбы и постройка №1, постройка №6 и нижний горизонт постройки №8.

2. Второй горизонт датируется первой половиной XIX века и к нему относятся постройки №4 и №5, №7 и №8.

3. Третий горизонт датируется концом XIX — началом XX века, к нему относятся усадебные постройки №2 и №3, №5.

4. Четвертым строительным горизонтом является сооружение в конце XX века погребов примыкающих к существующим постройкам 3-го строительного горизонта. И ленточных фундаментов в верхних слоях раскопа.



Постройка



Стеклянный сосуд



Нательный крест



Металлический перстень



Металлический перстень





Тюнинское селище



Шурф на месте грабительской ямы



Фibuла бронзовая



Пряжка золотая



**Бирюков
Игорь Егорович**

начальник отдела археологии
ООО НПО «Черноземье»



**Акимов
Денис Валерьевич**

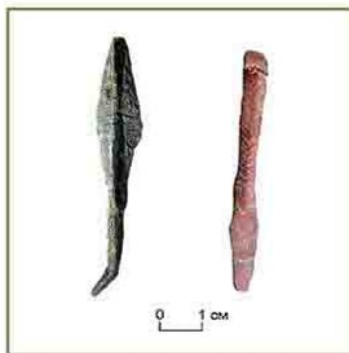
доцент исторического
факультета ВГУ,
кандидат исторических наук

Тюнинское селище. Открытие забытого памятника

В музей археологии Воронежского госуниверситета поступила коллекция предметов с территории близ села Тюнино в Задонском районе. НПО «Черноземье» совместно с ВГУ организовало выезд на место находок. Участники работ: сотрудники НПО «Черноземье» к.и.н. Г.Л. Земцов, В.О. Гончаров, сотрудники ВГУ директор музея археологии В.И. Токмаков, аспиранты истфака А. Яблоков, А. Деревянко, журналист А. Филатов. Основные находки: золотая пряжка с вставкой из красного камня (альмандин), бронзовая крестовидная фибула, спинка бронзовой фибулы, орнаментированная косыми насечками, фрагмент железной фибулы, железная пряжка, железный ремешок, железный серп, обломок билонового зеркала, фрагменты глиняной посуды. Данные находки датируются гуннским временем (IV-V века). Место находок было осмотрено, обнаружена грабительская яма, следы работ металлодетектора. Заложено 2 шурфа, обнаружена лепная и лощеная керамика гуннского времени.

Местонахождение памятника (берег реки Проходня) и определение его границ натолкнуло на догадку, что этот памятник – Тюнинское селище, известное с конца XIX века. Подробная история его изучения изложена в книге А.Н. Бессуднова и Е.Ю. Захаровой «В поисках забытого урочища». Его описание полностью совпадает с нашим памятником, определить его полные размеры затруднительно из-за плотно посаженного леса, но даже ориентировочно оно вытянуто вдоль берега ручья более чем на 2 км. По старым описаниям на поверхности селища находили битую посуду, монеты, предметы быта и вооружения, отмечали даже курганы и мифическое место сражения.

Необычно его местонахождение (вдалеке от Дона), но через него проходит старая дорога, не исключено что и в далеком прошлом здесь проходил торговый путь на север (в бассейн Оки). Это поселение явно связано с широко изученными памятниками гуннского времени района Острой Луки под Задонском (Ксизово, Замятино, Мухино). Будущие работы позволят более основательно изучить этот интересный памятник.

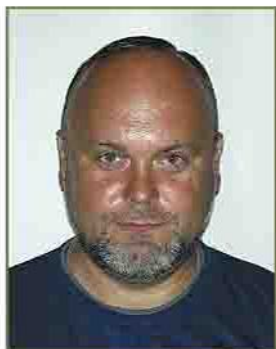


Стрела железная. Спинка фибулы
бронзовая с насечками



Участники исследований
Г.Л. Земцов, Д.В. Акимов,
И.Е. Бирюков





**Бирюков
Игорь Егорович**

начальник отдела археологии
ООО НПО «Черноземье»



**Клюкойть
Артем Александрович**

археолог ОБУК
«Государственная дирекция
по охране культурного
наследия Липецкой области»



Остатки рва крепости. Вид с юго-запада



Остатки бастиона крепости. Вид с запада

Исследования крепости Ранненбург

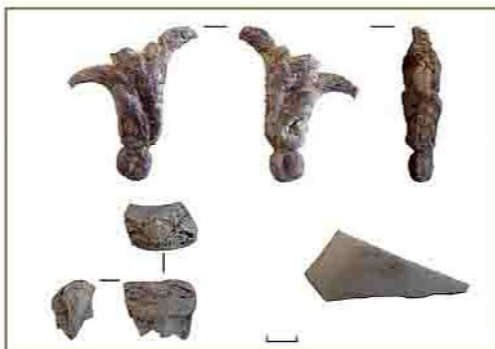
Совместная экспедиция НПО «Черноземье» и ОБУК «Государственная дирекция по охране культурного наследия Липецкой области» проводила работы в г. Чаплыгин, где обследовалась известная крепость эпохи Петра I Ораниенбург (Раненбург). Необходимость проведения работ была обусловлена тем, что, несмотря на широкую известность, крепость ранее археологами не изучалась. Наши совместные исследования здесь были первыми.

На территории крепости была выяснена топографическая ситуация, произведена фотосъемка сохранившихся участков и заложен разведочный шурф размерами 4х4 м. Мощность культурных напластований составляет 1,4 м.

В шурфе были обнаружены остатки одного из каменных корпусов крепости, однако лишь в форме участков земли, где более поздняя засыпка позволяет сделать представление о размерах стен корпусов и об их положении на местности. Фундамент, судя по монетам, найденным в перекрывающих слоях, был выбран; скорее всего, в первой половине XX века, а освободившееся место было засыпано строительным мусором.

Массовый материал: керамика и стекло нового времени (XVIII-XX веков), среди индивидуальных находок фрагменты отделки (возможно ограды, либо какого-то элемента фасада) – цветок выполненный из металла, а также фрагмент фарфорового сосуда с клеймом фабрики «Анашова» аналогии которому, пока удалось найти только в материалах раскопок города Санкт-Петербурга, несколько кованых скоб, и два горлышка от штофов, вероятно XVIII века.

Предварительно можно утверждать, что участок, на котором располагается крепость, не был заселен ранее конца XVII века - времени постройки крепости. Основное время функционирования крепости (как укрепления) приходится на XVIII век. В то же время, очевидно, что для полноценного изучения крепости необходимо проведение дальнейших и более масштабных работ, которые позволят изучить и, по возможности, реконструировать реальную планировку крепости, определить с точными хронологическими датировками слоев, а также получить полноценное представление о характере бытования крепости в XVIII-XIX веках.



Декоративный цветок из металла,
фрагменты посуды



Кованый нож, горлышко штофа,
венчик гончарного сосуда



Скобы



Точильный камень





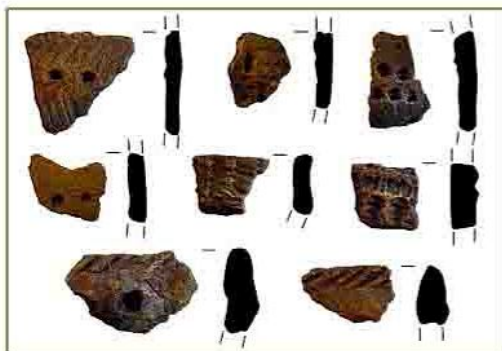
Вид на поселение Ксизово-7 с юга



Ратчино-6. Сбор подъемного материала



Кремневые находки с поселений Доброе 8, Панино 15, Ратчино 6



Керамика рязано-долговской и репинской культур с поселения Доброе-8

Клюкойть Артем Александрович

археолог ОБУК «Государственная
дирекция по охране культурного
наследия Липецкой области»



Разведочные исследования в бассейне р. Воронеж

В 2014 году экспедицией ЛГНОО «Археолог» в сотрудничестве с ОБУК «Государственная дирекция по охране культурного наследия Липецкой области» проводились разведочные исследования в среднем течении р. Воронеж в Добровском, Грязинском и Липецком районах Липецкой области.

Работы проводились на четырех участках:

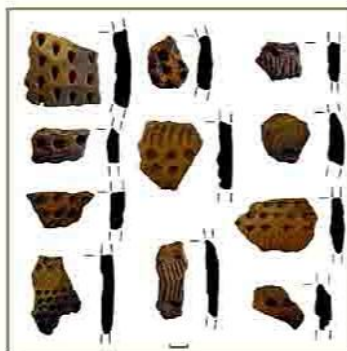
1-й: южнее с. Доброе, в Добровском р-не, на правом и левом берегу р. Воронеж. Здесь наибольший интерес представляет ряд памятников: Доброе-8, где в непотревоженном слое найдены материалы мезолита (IX-VI тыс. до н.э.), а так же большое количество материалов относящихся к эпохе неолита (VI-IV тыс. до н.э.): рязано-долговская культура; энеолита: репинская культура; материалы эпохи бронзы и раннего железного века. Панино-13 и Панино-14: на первом собрана коллекция материалов абашевской культуры эпохи бронзы (II тыс. до н.э.) а на втором абашевской культуры и эпохи мезолита.

2-й: севернее п. Дальний в Добровском р-не, на правом берегу р. Воронеж. Обследовалось открытое в 1988 году И.Л. Чернаем поселение Ратчино-6. Из шурфа происходит представительная коллекция керамики эпохи поздней и финальной бронзы (конец II тыс. до н.э.), а так же бондарихинской культуры. Кроме того в шурфе была обнаружена часть постройки относящейся к эпохе бронзы. Материалы этого периода еще плохо изучены на Верхнем Дону и в этой связи памятник представляет большой интерес.

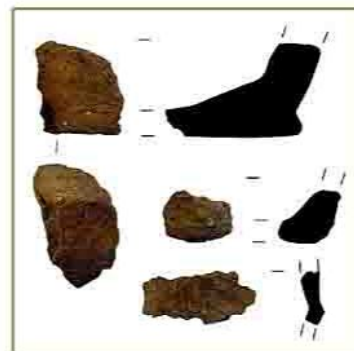
3-й севернее с. Карамышево в Грязинском р-не, на левом берегу р. Воронеж. Наиболее интересны поселения Карамышево-3 и Карамышево-7, оставленные представителями абашевской культуры. На последнем собрано огромное количество подъемного керамического материала.

4-й южнее города Липецка, в Липецком районе, на землях Ленинской сельской администрации. Обследованы поселения открытые С.И. Андреевым и найдено два новых относящихся к Новому времени.

Проведенные исследования дополнили наши сведения о населении обитавшем в бассейне р. Воронеж. Во все эпохи на протяжении последних 10 тыс. лет эта территория привлекала людей разных культур, как достаточно удобное место для проживания и ведения хозяйственной деятельности.



Керамика рязано-долговской культуры с поселения Доброе-8



Керамические находки с поселения Ратчино-6





Масликова Ирина Николаевна
научный сотрудник ООО «Иновация»

Разведка в бассейне реки Матыра вверх по течению от с. Аннино в пределах Грязинского района Липецкой области

В сентябре 2014 г. экспедицией Общества с ограниченной ответственностью «Иновация» проводились научно-исследовательские археологические работы в бассейне р. Матыра от с. Аннино в пределах Грязинского района до границы Липецкой и Тамбовской областей. Маршрут разведки пролегал по правому берегу р. Матыра. В работах принимали участие сотрудники ООО «Иновация» и выпускники исторического факультета ЛГПУ. Данное исследование является продолжением разведочных работ в бассейне р. Матыра, проведенных Масликовой И.Н. в 2013 г.

В результате проведенных научно-исследовательских археологических работ было выявлено 2 объекта археологического наследия:

- Поселение Ермаковка 1. Памятник представляет собой поселение, предположительно датируемое эпохой бронзы (второе тысячелетие до н.э.), срубной культуры.

- Поселение свх. Песковатский 1. Памятник представляет собой многослойное поселение, предположительно датируемое эпохой бронзы (II тысячелетие до н.э.) срубной культуры и XVIII – XIX вв. н. э.

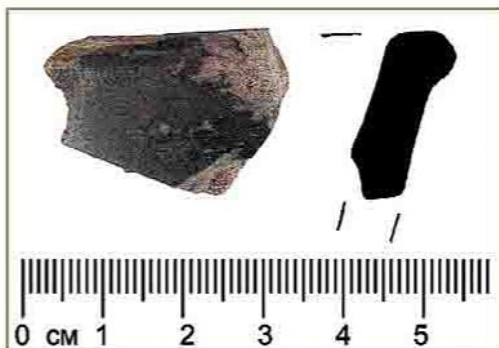
Выполнена спутниковая привязка границ выявленных памятников археологического наследия, произведено уточнение топографических планов. Все объекты подвержены разрушению культурного слоя, т.к. подвергаются регулярной распашке.



План участка обследования бассейна р. Матыра с указанием памятников, выявленных в 2013 и 2014 гг.



Процесс осмотра хозяйственной траншеи в р-не берега р. Матыра



Фрагмент венчика гончарного сосуда. XVIII–XIX вв. н.э. Поселение свх. Песковатский 1.



Керамические и кремневые находки с поселения Ермаковка 1



Стенка сосуда срубной культуры эпохи бронзы с поселения Ермаковка 1



Венчик сосуда эпохи бронзы с поселения Ермаковка 1





Балка Колодец-3. Вид с северо-запада



Балка Колодец-4. Вид с юго-востока



Балка Колодец-6. Вид с юго-запада



Балка Колодец-7. Вид с запада



Балка Колодец-9. Вид с юга



Карта расположения обследованных памятников

Михайлов Дмитрий Сергеевич

Археолог ОБУК «Государственная
дирекция по охране культурного
наследия Липецкой области»,
аспирант ЛГПУ



Разведочные исследования в Липецком районе Липецкой области

В октябре 2014 года отрядом экспедиции ОБУК «Госдирекция» были проведены разведочные исследования на известных объектах археологического наследия - поселениях Балка Колодец 1-11 (далее БК), открытых отрядом экспедиции Липецкого государственного педагогического университета под руководством С.В. Уваркина в 2007 году. В задачи разведочных работ 2014 года входило уточнение границ и составление планов памятников с использованием систем глобального позиционирования (GPS), а также оценка их современного состояния. По данным разведки С.В. Уваркина, на основании выявленного материала памятники датируются XVIII-XIX вв., кроме БК 1 и 2, где были выявлены мелкие фрагменты лепной керамики III-V вв. н.э. и кремневый скребок. В отчетном году археологические материалы были выявлены лишь на 5 из 11 памятников. На поселениях БК 1 и 2 в ходе сбора подъемного материала были выявлены мелкие фрагменты керамики темно-коричневого цвета с примесью шамота в песке и предположительно относящиеся к III-V вв. н.э. На БК 7,8,9 выявлена белоглиняная гончарная керамика, предположительно относящаяся к XIX веку. При исследовании остальных поселений никаких археологических материалов выявлено не было. Практически все обследованные объекты археологического наследия (кроме БК 3, которое расположено близ г. Романов, поверхность задернована, подвержена размывам) находятся на полях, которые подвержены интенсивной распашке. Таким образом, в ходе исследований, проведенных на поселениях Балка Колодец 1-11 были уточнены границы и более четко привязаны с помощью GPS, также подтверждена культурно-хронологическая интерпретация С.В. Уваркина для этих объектов археологического наследия.





Смолянинов Роман Викторович

сотрудник Липецкой городской
общественной организации «АРХЕОЛОГ»,
кандидат исторических наук



Экспертиза земельного участка

Работы ЛОНОО «Археолог» на объектах хозяйственного освоения

В 2014 году на основании Открытых листов № 889, 1020, 1296 была проведена экспертиза 12 земельных участков хозяйственного освоения на территории Липецкой области. Эти исследования не выявили наличие культурного слоя.

Также на основании Открытого листа №887 были проведены охранные раскопки на площади 125 кв.м. на объекте культурно-исторического наследия Малая Кузьминка 2, поселение на правом берегу р. Кузьминка Липецкого района Липецкой области. В результате исследований М.С. Рязанцева и А.В. Ерохина памятник относился к раннему железному веку и датировался I тыс. до н.э. Максимальные границы памятника оценивались как 250х300 м.

Раскопки и сборы 2014 г. показали более сложные наслоения в культурном слое памятника. Нами была выявлена керамика эпохи бронзы (II тыс. до н.э.), раннего железного века (I тыс. н.э.) и нового времени - XVIII-XIX вв.

Также обнаружены отходы кремнёвого производства и кремнёвый скобель, предположительно относящиеся к эпохе мезолита (IX-VI тыс. до н.э.). На распаханном обнажении культурного слоя удалось собрать многочисленный подъёмный материал в виде лепной неорнаментированной керамики раннего железного века и эпохи бронзы.



Экспертиза земельного участка



Разведочный шурф



Кременевые находки с поселения
Малая Кузьминка 2



Керамика с поселения Малая
Кузьминка 2



Общий вид на поселение Малая Кузьминка 2





Камень-следовик на кургане Ломигоры



Поселение раннего железного века Новоселки

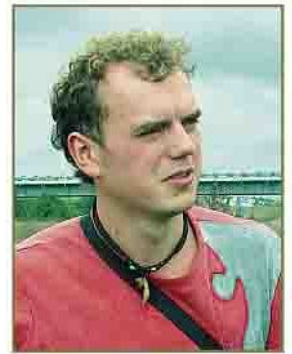


Курганный могильник Никольское



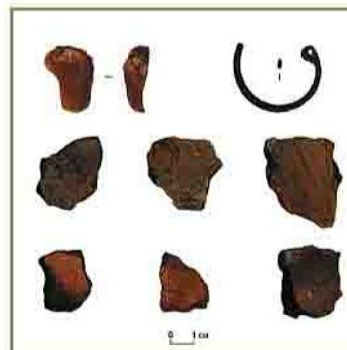
Поселение эпохи бронзы Ивановка 2

Уваркин Степан Викторович
сотрудник
ООО НПО «Черноземье»

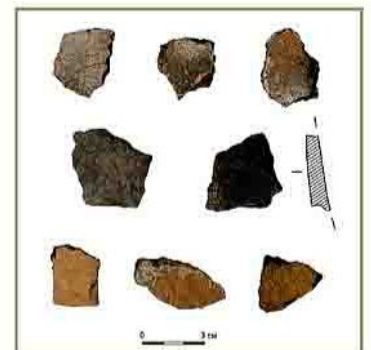


Мониторинг объектов археологического наследия в Воловском и Тербунском районах Липецкой области

Археологическая экспедиция ООО «Белгородская археологическая экспертиза» (С.В. Уваркин) при участии сотрудников ООО НПО «Черноземье» И.Е. Бирюкова и Д.А. Чиликина провела мониторинг объектов археологического наследия в Воловском и Тербунском районах. Это юго-западная часть Липецкой области, междуречье рек Олым и Кшень (бассейн реки Сосна). Цель работ - мониторинг ранее известных памятников археологии для их последующего включения в единый государственный реестр объектов культурного наследия Российской Федерации. Работы выполнялись согласно государственному контракту с Министерством культуры РФ. В ходе работ в Воловском и Тербунском районах обследовано 50 выявленных объектов археологии (в Воловском 47 памятников, в Тербунском 3), а также выявлено 3 новых в Воловском районе. Из них 35 поселений и 18 курганов и курганных могильников. Курганные могильники, скорее всего относятся к эпохе бронзы, хотя не исключены захоронения других эпох. На поселениях материалы распределяются следующим образом: финальный палеолит – 1, эпоха камня-бронзы – 1, эпоха неолита – 1, эпоха неолита-бронзы – 2, эпоха энеолита – 1, эпоха бронзы – 3, катакомбная культура – 1, срубная культура – 16, ранний железный век (городецкая культура) – 1, позднеримское время (тип Каширка-Седелки) – 1, новое время (XVIII-XIX вв.) – 8. Основные находки - лепная керамика срубной культуры эпохи бронзы, кремневый скребок, гончарная посуда нового времени. Обследованы все известные в настоящий момент памятники Воловского района, что позволяет сделать некоторые выводы. Незначительное количество поселений, слабо насыщенный культурный слой (при сравнении с объектами других районов Липецкой области) подтверждают наблюдение о пограничном характере территории практически во все эпохи, за исключением позднего бронзового века (срубная культура), значительная часть поселков относится именно к этому времени.



Находки с поселения эпохи бронзы Ивановка 2 (кремневый скребок, медная подвеска, лепная керамика)



Находки с поселения эпохи бронзы Натальяевка 4 (лепная керамика)





Ответственные за выпуск: А.А. Найдёнов,
А.А. Клюкойть



